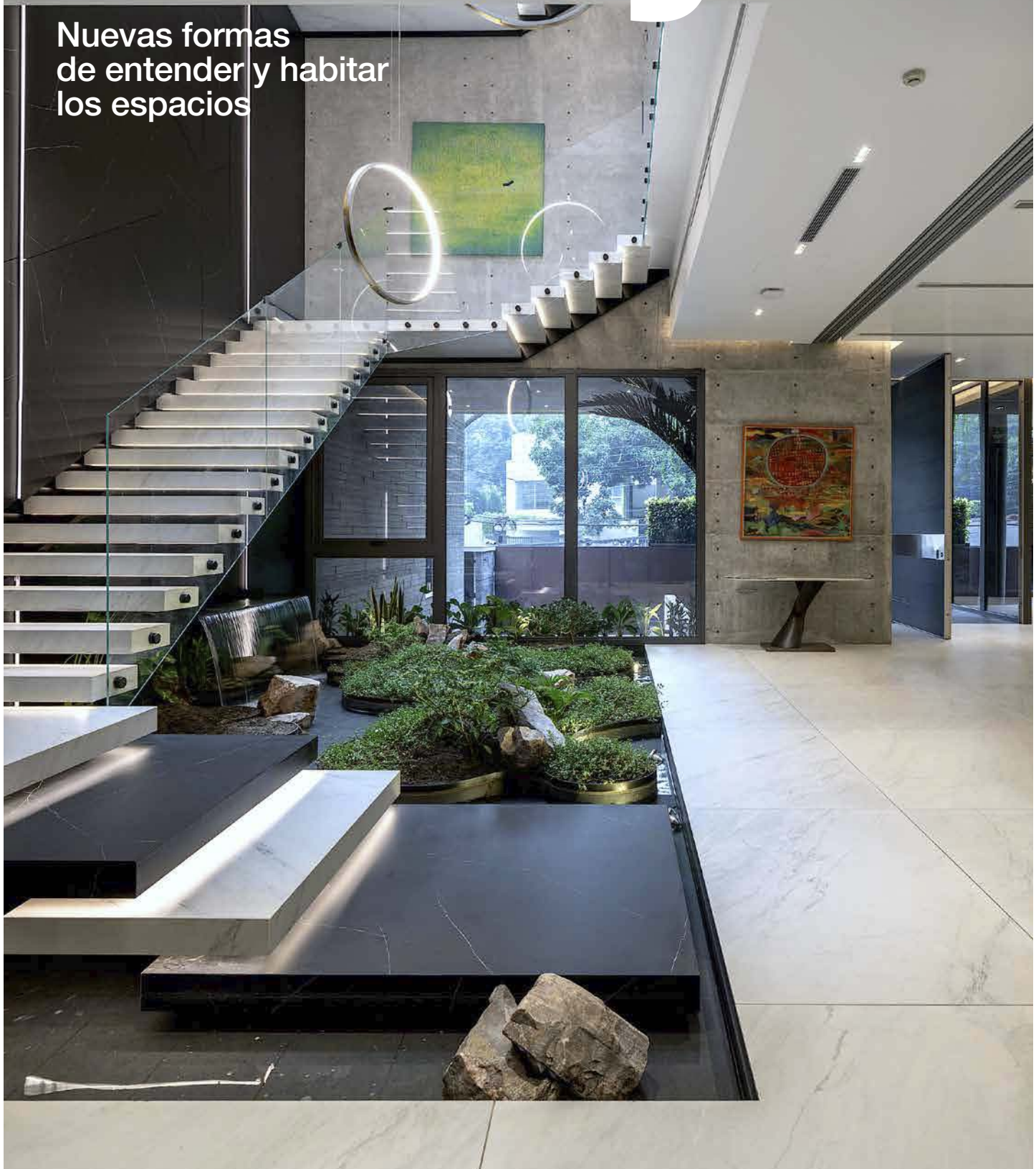




# Lifestyle

Nuevas formas  
de entender y habitar  
los espacios





BY APPOINTMENT TO  
H.M. THE KING  
MANUFACTURERS AND DISTRIBUTORS  
OF CERAMIC TILES AND BUILDING PRODUCTS  
PORCELANOSA UK LIMITED

PORCELANOSA Grupo



**PORCELANOSA**

Inspírate y descubre más en [porcelanosa.com](https://www.porcelanosa.com)  
Get inspired and discover more at [porcelanosa.com](https://www.porcelanosa.com)

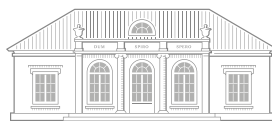
# ENGEL & VÖLKERS



Más  
información



## El lujo de vivir



Su agencia inmobiliaria de confianza

Venda, compre o alquile con nosotros.

## EDITORIAL

### Con visión de futuro

Es evidente que hemos recorrido un largo camino, más de 50 años en los que **PORCELANOSA Grupo** se ha convertido en una de las empresas españolas con mayor proyección internacional. Prueba de ello es que hemos sido reconocidos en 2025 por MERCO (Monitor Empresarial de Reputación Corporativa), un marcador altamente referencial que mide la reputación corporativa de grandes empresas en España y Latinoamérica, con el 5.º puesto en el sector industrial, destacándonos como empresa mejor valorada y de gran liderazgo. Un honor al que se suma nuestra continua vocación de crecimiento internacional, con la apertura de diferentes tiendas propias y asociadas. Destacan las inauguraciones de nuestros *showrooms* en Bruselas, Estocolmo, Bellevue (EE. UU.) y Exeter (Reino Unido). Y tiendas asociadas en Ciudad del Cabo, Estambul, Macati (Filipinas), Luxemburgo, Costa de Marfil, Buenos Aires, São Paulo, Sídney, Riverside (EE. UU.) y Valencia. Para nosotros, el mundo es una oportunidad de crecer orgánicamente y demostrar cómo el talento español puede iluminar sectores que definen el camino hacia la habitabilidad sostenible, hacia arquitecturas y diseños que unen belleza y compromiso ambiental.

Todo ello es posible porque trabajamos con grandes profesionales de los sectores clave: arquitectos, diseñadores, ingenieros, constructores, promotores. Con todos ellos hemos creado alianzas que van más allá de una relación corporativa; caminamos juntos, con visión de futuro, porque, además del lógico éxito empresarial, aspiramos a poner nuestro esfuerzo y el de todos los que conformamos **PORCELANOSA Grupo** al servicio de los que trabajan para superar los grandes retos de la habitabilidad global.



**EN PORTADA:** The Crafted Cube, un proyecto residencial diseñado por el arquitecto Faisal Ahmed en la ciudad de Dhaka, donde la armonía espacial es posible gracias a las soluciones que ofrece **PORCELANOSA Grupo**.  
**Foto:** City Syntax Photography.

#### CONSEJO EDITORIAL

Cristina Colonques  
Sandra del Río  
Manel Alagarda

#### DIRECCIÓN CREATIVA Y DISEÑO GRÁFICO

Vital R. García Tardón

#### REALIZACIÓN

ZETACORP  
Unidad de Comunicación  
Corporativa de Prensa Ibérica  
(Ediciones Reunidas, S.A.U.)

Depósito legal: B-10621-2020

**PORCELANOSA Grupo**  
no se responsabiliza de las opiniones expresadas en los artículos, siendo esta responsabilidad exclusiva de los diferentes autores.

# OPEN

Abre tu empresa al extranjero

Equipos locales especializados para atenderte en más de 150 países.

**International Desk**

Es el momento



# lifestyle

PORCELANOSA

## SUMARIO / Número 47

- 8 NEWS** DISEÑO  
**10 NEWS** ARQUITECTURA  
**12 NEWS** TENDENCIAS
- 14 ENTREVISTA CÉSAR FRÍAS**
- 18 CASA LES COVES** BENIDORM / ESPAÑA  
Sentido y armonía en perfecto equilibrio.
- 26 HOTEL ZEMI MICHES**  
PUNTA CANA / REPÚBLICA DOMINICANA  
El sabor de una experiencia única.
- 32 THE CRAFTED CUBE** DHAKA / BANGLADÉS  
Un icono urbano que define las reglas.
- 38 ENTREVISTA BELÉN MONEO Y JEFF BROCK**  
Fondo y forma en perfecto equilibrio.
- 44 HARKER'S POINT** ANNAPOLIS / EE. UU.  
Una geometría con raíces.
- 48 HOTELES EN FRANCIA**  
A la altura del desafío.
- 52 BULWARY KŚIAŻĘCE** WROCLAW / POLONIA  
Interiores luminosos y acogedores.
- 56 ARQUITECTURA RESPONSABLE**  
Una piel sostenible y confortable.
- 62 KEPRI MANAGEMENT OFFICE**  
CASTELLÓN / ESPAÑA  
Redefinir cómo vivir y trabajar.
- 66 EXCELLENCE CORAL PLAYA MUJERES**  
CANCÚN / MÉXICO  
Sinfonía en color turquesa.
- 70 KOTA 111 COUNTRY CLUB & RESORT**  
SILBAŠ / SERBIA  
Continuidad entre los espacios.
- 74 VILLA L54** ALGARVE / PORTUGAL  
Formas orgánicas para un edificio con alma.
- 78 DE LA RIVA SHERRY HOMES**  
JEREZ DE LA FRONTERA / ESPAÑA  
Una historia con nueva vida.
- 82 PREMIOS PIPA**  
Proyectos que transforman espacios en experiencias.
- 92 AGENDA** CIUDAD DEL CABO  
**96 TALENTO** FOUR VISIONS OF DESIGN  
**98 PROYECTOS** ARENA INGLEWOOD / LOS ÁNGELES / EE. UU.  
**100 PROPUESTAS** YACHT GRACE / GALÁPAGOS / ECUADOR  
**102 PROYECTOS** SUTTON BARCELONA / BARCELONA / ESPAÑA  
**104 PREMIOS** XTONE  
**106 SE HABLARÁ DE...** THE NATIONAL GEOGRAPHIC MUSEUM OF EXPLORATION



18



38



56



78

## El alfabeto íntimo de Jovhanna Rutvanowska

Esta artista contemporánea francesa centra su obra escultórica en la materialidad, en la unión de la pura formalidad con un intenso simbolismo. Lo hace empleando la superficie sólida **Krion®**, de la que aprovecha sus propiedades (termoformable, resistencia, durabilidad, casi nula porosidad...) para crear piezas luminosas e intemporales, “y que me permite acercarme a una forma de perfección del gesto: la precisión de la línea, la suavidad del blanco, la flexibilidad de las curvas... Puedo esculpir lo que yo llamo las estructuras invisibles del pensamiento”.



Fotos: Olivier Maynard.



## Natalia Zubizarreta reinterpreta el modelo de silla Feel de Gamadecor

Resultado de Fabric & Feel, uno de los eventos del encuentro Beyond Design que se celebró en Valencia, la nueva colección AITA de Natalia Zubizarreta resume la colaboración entre **Gamadecor** y KA International. En ella, la interiorista combina sofisticación, serenidad y confort en sus tapizados con *jacquards*, estampados mediterráneos, visillos y tejidos con textura, que ayudan a crear ambientes luminosos, acogedores y con carácter.

## Una obra de arte para conmemorar el primer siglo de un icono

*100 Years of the Phantom* es mucho más que un libro de lujo que celebra los cien años desde que, en 1925, salió al mercado el Rolls-Royce Phantom. Desde el inicio, se convirtió en el mejor símbolo posible de la marca automovilística inglesa: potencia, innovación, elegancia, exclusividad. Impulsado por el Rolls-Royce Enthusiasts' Club, ha sido publicado por St James's House, una firma vinculada tanto a la Casa Real inglesa como a las principales élites culturales del país, y entre cuyos *partners* figura **PORCELANOSA Grupo**. Su presentación, como no podía ser de otra manera, supuso todo un acontecimiento en Londres.





Magic Moments at rabat.net

# RABAT

High Diamond Jewellery

## Los Premios Porcelanosa celebran su 17.ª edición con nuevas categorías

Creatividad, innovación y diseño se dan cita una vez más en una nueva edición, la decimoséptima, de los Premios Porcelanosa. Un certamen que ha abierto sus inscripciones y que hasta el próximo 13 de abril de 2026 buscará los mejores proyectos relacionados con la arquitectura y el interiorismo.

Con más de 15 entregas, estos galardones se han consolidado como uno de los reconocimientos más relevantes del sector e impulsan el talento de profesionales y estudiantes de todo el mundo. Una plataforma que pone en valor la aplicación técnica, estética y sostenible de los materiales de **PORCELANOSA Grupo** en propuestas de distintas tipologías.

La gran novedad, en esta edición, es la incorporación de tres nuevas categorías. De este modo, los participantes podrán presentarse a las siguientes modalidades: **Diseño de Futuro – Estudiantes**, **Diseño de Producto del Año**, **Proyecto Arquitectónico del Año** y **Proyecto de Interiorismo del Año**.

El plazo de inscripción y recepción de proyectos permanecerá abierto hasta el 13 de abril de 2026, a través del formulario disponible en la web de los Premios Porcelanosa.

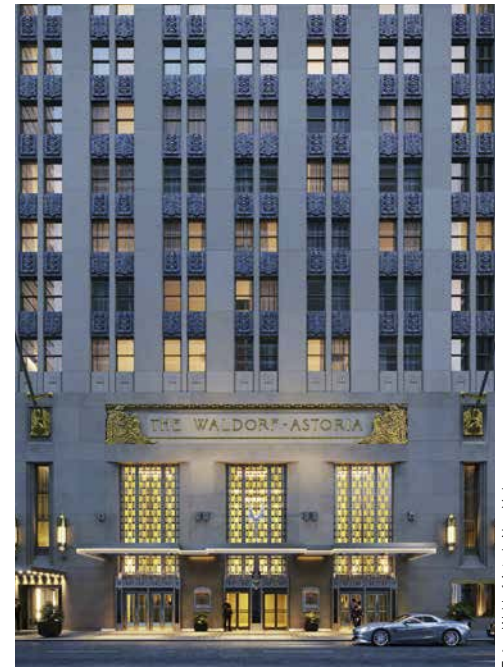


Foto: Waldorf Astoria New York

## El Waldorf Astoria del siglo XXI

Después de diez años de trabajo, este hotel, historia viva de Nueva York, ha recuperado todo su esplendor gracias al proyecto liderado por el estudio Skidmore, Owings & Merrill (SOM). Todo ha sido, más que rehabilitado, transformado, incluyendo la fachada, y espacios como The Silver Gallery o Peacock Alley se han beneficiado de un interiorismo con espíritu *light-déco* a cargo de Pierre-Yves Rochon, que ha hecho ganar en luminosidad y presencia a los diferentes ambientes.

## La nueva casa de la Fondation Cartier en París

El pasado octubre, la Fondation Cartier pour l'Art Contemporain estrenó su nueva sede en la Place du Palais-Royal de París. Igual que hiciera en 1994, cuando diseñó la sede original en el barrio de Montparnasse, el gran arquitecto francés Jean Nouvel ha sido el responsable de reformar el rotundo edificio de estilo Haussmann del siglo XIX. El espacio expositivo se reparte en tres plantas, con 8 500 m<sup>2</sup> accesibles al público, de los que 1 200 se distribuyen en cinco plataformas móviles que permiten modificar las zonas expositivas y los recorridos dentro del edificio, "una técnica que se usa en los portaaviones".



Foto: Alain Jocard / Getty Images



[www.occident.com](http://www.occident.com)



*PORQUE*  
MI VIDA YO LA  
*PREFIERO*  
VIVIR *ASÍ*

Cuando estás bien asegurado,  
la vida la prefieres vivir así: yendo a por todo, todo y *todo*.

**Occident**

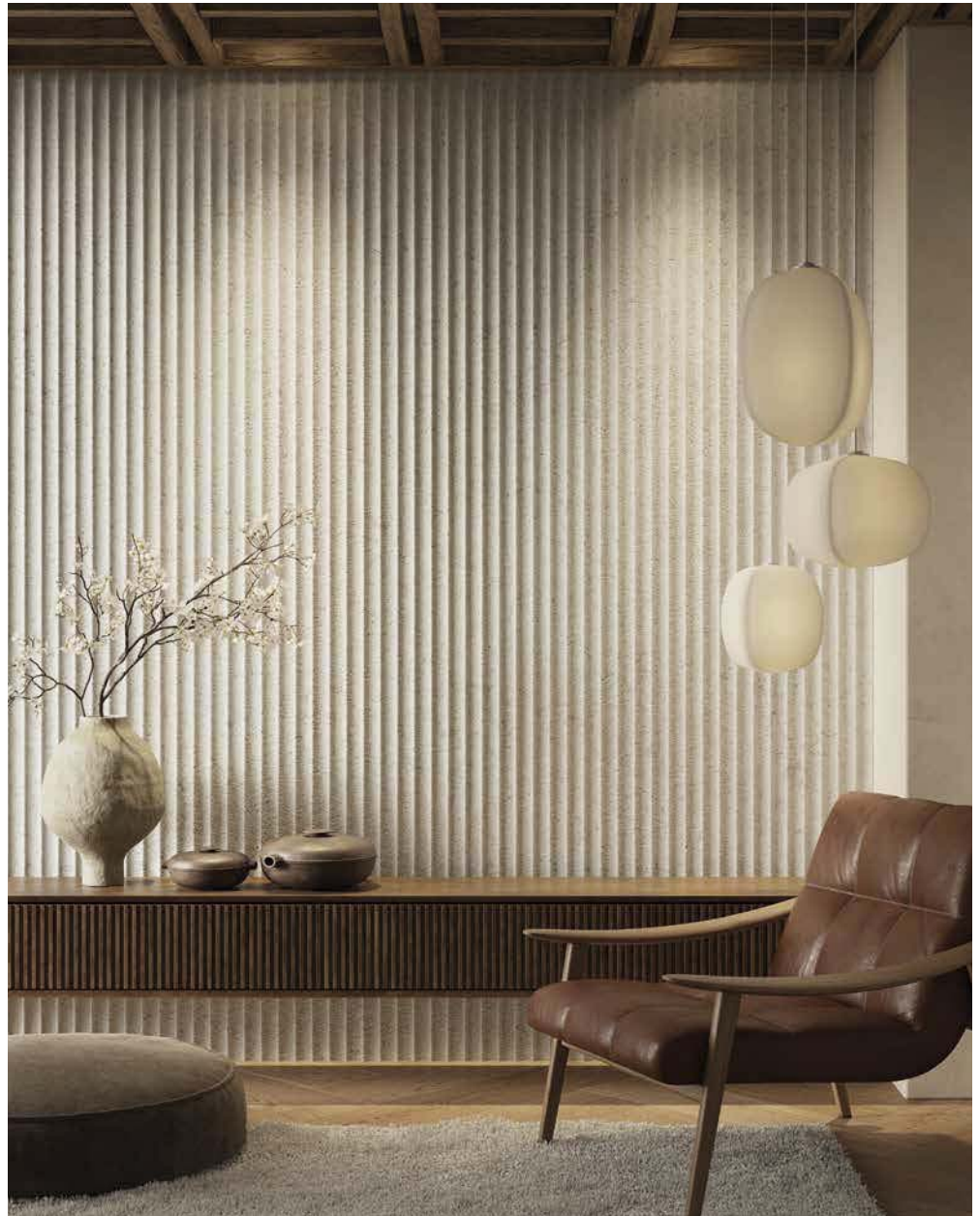
**A por todo, todo y *todo***

## Undora: donde la materia se transforma en emoción

En el corazón de nuestras instalaciones en **Krion** nace **Undora**<sup>®</sup>, un nuevo material que combina tecnología y sostenibilidad con un profundo respeto por los procesos artesanales. Cada pieza es el resultado de un diálogo entre la innovación y las manos expertas que dan forma a un material vivo, noble y duradero. No se trata solo de fabricar superficies, sino también de crear algo que transmite el valor de lo hecho con conciencia.

**Undora**<sup>®</sup> no es solo una superficie, es una forma de entender el diseño contemporáneo: natural, responsable y emocional. Su paleta de modelos refleja la armonía entre lo orgánico y lo técnico; evoca la belleza de la piedra, la suavidad de los minerales y la pureza de las texturas naturales. Cada modelo es una invitación a conectar con la materia desde la sensibilidad, a sentir la historia que hay detrás de cada acabado.

En **Krion** creemos que la verdadera innovación nace cuando la tecnología se pone al servicio de la emoción. **Undora**<sup>®</sup> es el ejemplo más claro: un material avanzado que respira artesanía y que respeta el entorno del que proviene. Es el reflejo de un futuro donde la industria no renuncia a la calidez y donde la sostenibilidad no es un discurso, sino una práctica tangible. Porque producir **Undora**<sup>®</sup> es transformar la materia en una experiencia que trasciende lo que se vive y se siente en cada espacio.



Desde la selección de las materias primas hasta el control de cada detalle, el proceso de fabricación de **Undora**<sup>®</sup> está marcado por la precisión y el conocimiento humano. Nuestros técnicos y diseñadores trabajan codo con codo para garantizar que cada modelo conserve su carácter único: una textura que recuerda al trabajo manual, una veta que sugiere movimiento, un acabado que invita al tacto. Cada lote se supervisa con el mismo rigor con que un artesano observa su obra antes de entregarla.

**Miele**

**Negro Mate, sofisticación atemporal para tu cocina.**  
Diseño integrado con personalidad.

Una vez Miele, **siempre Miele.**



Síguenos en nuestros  
canales de Miele:



ENTREVISTA  
**CÉSAR FRÍAS**



Foto: Alex del Río.

## Las leyes de MORPH

Hablar con César Frías, CEO y director creativo de MORPH, es comprender cómo la unión de creatividad, tecnología y negocio les ha posicionado como uno de los estudios de arquitectura, diseño e ingeniería más valorados y vanguardistas.

Texto: PAOLA ROCCA

**“Uno de los pilares de las leyes de MORPH es “conocer la técnica para olvidarla”. Otra, igual de importante, es escuchar. Escuchar al cliente. Conocer la normativa. Y proteger lo nuevo”**

Con casi 200 personas trabajando, oficinas en diferentes ciudades de España, y también en República Dominicana, Portugal, Arabia Saudita, y con próximas aperturas, MORPH está considerado uno de los 100 estudios más grandes del mundo. ¿Cómo se organiza arquitectura, ingeniería, interiorismo y paisajismo de manera equilibrada y efectiva?

Si pensamos en términos globales, somos grandes como estudio de arquitectura, pero somos una empresa pequeña.

Cuando empiezas a crecer más orgánicamente, como lo hemos hecho nosotros, ciertos departamentos y personas se van especializando. Esto te permite un mayor *expertise* y mucha más agilidad a la hora de resolver problemas. En MORPH tenemos departamentos transversales y también pequeños equipos, como el de *concept*, que es donde se genera la arquitectura singular. También hay equipos de desarrollos, de encajes y viabilidades, que estudian los diferentes proyectos, y otros que cogen un proyecto y lo desarrollan autónomamente. Y luego, en fase de obra, especialistas para los diferentes campos de acción.

Y cada departamento, cada equipo, se rige por las leyes de MORPH.

**Por favor, defíneme estas leyes tan peculiares.**

Llega un momento en el que ya no puedes explicar la cultura de la empresa a cada persona que entra por la puerta. Fue entonces cuando se nos ocurrió crear las leyes de MORPH, en contraposición a las leyes de Murphy. Se trata de canalizar el enfoque innovador que queremos dar a nuestros proyectos. Hablamos mucho de ADN en esta oficina. Hablamos de cosas extraordinarias, como que de una célula sale una criatura entera. Y el mensaje es que en esa célula o en esa semilla está en realidad todo el programa, todo el contenido que será esa criatura en el futuro. Y en arquitectura, cuando impactas en ese ADN desde el inicio, estableces un tipo de arquitectura que te ofrece un abanico de soluciones muy amplio.

La imagen que tiene la gente de un arquitecto cogiendo una servilleta de papel y haciendo a mano el contorno de una obra es irreal. Siempre hay una investigación previa a cualquier dibujo. Cuando empiezas un proyecto, tienes una serie de retos, de problemas, y de premisas del cliente. Tienes una normativa, unos costes, unos objetivos. Por eso nos resulta tan importante partir de esa semillita, de ese ADN, para que lo que hagas crecer sea auténtico, singular, transformador.

**Estamos hablando de proyectos que parten desde cero. Pero en el caso de una rehabilitación, ¿cómo se aplican estos conceptos?**

En las rehabilitaciones podemos aportar soluciones que van más allá y conectan con la idea del ADN. Por ejemplo, hicimos una rehabilitación de un hotel en Sevilla para el que propusimos una ruta por los cinco sentidos. En el proyecto de Florida Norte rehabilitamos la cubierta para que tuviera vistas. En otro proyecto



TERRAZAS DEL LAGO  
Detalle de la fachada. Más de 5 000 m<sup>2</sup> construidos con **Krion® Solid Surface**, en combinación con el sistema de anclaje oculto de **Butech**.

Este proyecto obtuvo el premio al mejor proyecto Realizado en los XI Premios PORCELANOSA de Arquitectura e Interiorismo.

Foto: Luzestudio Fotografía.

donde había un patio duro, pusimos una *rooftop* ajardinada, plantas en los pasillos, luz natural.

Uno de los pilares de las leyes de MORPH es “conocer la técnica para olvidarla”. Otra, igual de importante, es escuchar. Escuchar al cliente. Conocer la normativa. Y proteger lo nuevo.

**Ha hablado mucho acerca de proteger lo nuevo. ¿Entronca esto con lo que llama “la búsqueda y la protección de edificios singulares”?**

Sí, claramente. Para nosotros, hacer edificios singulares es un objetivo. Por supuesto, se puede construir para dar cobijo a una familia, y eso está muy bien. Pero también se puede construir una ciudad, o impactar en



1

**“En un momento y un sector que ha apostado mucho por producción, producción, precio, precio, PORCELANOSA hizo una apuesta a contracorriente por la creatividad, la calidad y la tecnología puntera”**



2



3

la transformación de un barrio, y que la gente pase por delante y reconozca allí su ciudad. Se trata de crear un hito: esta es la aspiración de muchos arquitectos. Hacer edificios, diseñar ciudades. Desde luego, lo es para nosotros.

**Actualmente, se habla mucho de sostenibilidad ambiental, constructiva, estética. Sin embargo, creo que usted ha dicho que la sostenibilidad, en algunos entornos, puede no ser rentable.**

Y hay que decirlo. Es un elefante en la habitación. Si la sostenibilidad fuera siempre rentable, todo el mundo se dedicaría a ella. Todos los edificios lo serían. Pero la realidad es que falta formación. Alguna vez, en charlas con altos directivos en las que yo estaba presente, se definían proyectos como altamente sostenibles cuando en realidad, no abarcaban ni definían lo que es realmente el concepto *sostenible*. Otra cosa es una actividad sostenible por la que Europa ha apostado fuertemente. Y es aquí donde veo en la sostenibilidad una industria para el futuro, en la que vamos a exportar consultoría para construir ciudades más sanas. Porque, ¿quién no quiere ciudades más sanas?

**Y desde MORPH, ¿cómo cree que pueden ayudar a que esto se haga realidad?**

La clave está en la formación. Nosotros, en San Sebastián de los Reyes, hemos construido varios proyectos, todos ellos con 100 % de geotermia. Hemos construido algunos con un 70 % de la energía que se consume en el edificio, pero eso es porque lo compensa con edificabilidad. Con todo esto, lo que se consigue es que al promotor le sale rentable, a la sociedad le sale rentable, tenemos más residenciales, más hoteles, más viviendas. Y todos ganan.

**1. ALTILLO SKY GARDEN**  
Edificio residencial en Jerez.

Foto: Carlos Vega.

**2. PRADO POZUELO**  
Residencial en Madrid que se integra completamente en la naturaleza. Realizado con diferentes materiales de **Porcelanosa Grupo**.

**3. DOHA COURTS**  
Proyecto que se inspira en el tiempo y los maravillosos mecanismos ocultos en los relojes.

**4. WAVE GARDEN**

Proyecto de arquitectura singular en Punta Cana, República Dominicana.

**5. DISTRIKT LISBOA**  
El estudio MORPH diseña en Lisboa uno de los mayores proyectos residenciales de Kronos Home.

Foto: Álvaro Viera.

**En todo este proceso, los materiales tienen un peso definitorio. ¿Podría hablarme de los materiales de PORCELANOSA Grupo en sus proyectos?**

Cuando una empresa ha tenido el éxito que tiene **Porcelanosa**, siempre hay una explicación detrás. Para mí la mejor acción de marketing que hace el Grupo es cuando te invitan a su fábrica. Hay un cuidado por la limpieza que roza la obsesión. Y todo allí habla de procesos complejos. En **Porcelanosa** vi claramente una apuesta por la calidad. En un momento y un sector que ha apostado mucho por producción, producción, precio, precio, **Porcelanosa** hizo una apuesta a contracorriente por la creatividad, la calidad y la tecnología punteras.

**Porcelanosa** siempre fue innovadora. Protegió lo nuevo. Es un ejemplo para cualquier sector.

**¿Cómo cree que se consigue un match entre creatividad y negocio?**

Buena pregunta. En todo proyecto, tú partes con unas cartas. Pero si quieres lograr un edificio singular metiendo alguna solución que es más cara de lo



previsto, tienes que conseguir meter en la mesa de las cartas otra carta. Pongo un ejemplo. Te reúnes con el promotor y le dices: “Mira, voy a hacer esto. Ibas a gastar 10 y vamos a gastar 11”. Posiblemente me va a decir: “Vete a casa”. Pero si le digo: “Vas a ingresar 23, porque haremos terrazas, una *rooftop* que no habíais considerado, espacios socializables...”, entonces seguramente recobre el interés.

En MORPH tenemos proyectos singulares y otros que no lo son tanto. Hacemos proyectos de vivienda social más limitados en los que la creatividad está reservada para soluciones muy puntuales. Con la industrialización se pueden hacer cosas muy bien combinadas.

#### ¿Qué es la nueva onda constructiva, la que premia los espacios comunes, las terrazas, las *amenities*?

Cuando **Porcelanosa** nos dio un premio al mejor proyecto construido, vinieron estudios de Estados Unidos para ver el edificio y estudiar el material de las fachadas, el *krion*. Después fui yo a Nueva York y me enseñaron un edificio residencial construido con todas las *amenities* que puedas imaginar: club de fumadores, barbacoa en la planta 13, solárium, un huerto, una piscina abajo y otra arriba, sala de eventos, sala con cine... Aquí todavía no estamos en este nivel. Son cambios que tardan un poco en llegar.

#### ¿Cómo intervienen las marcas de **PORCELANOSA Grupo** en estos cambios?

Entre otros, estamos haciendo en la calle Orduña de Madrid, con Acción Inmobiliaria, una promoción muy grande de oficinas y viviendas con los baños industrializados de **Porcelanosa**. Un producto *off-site* con el que **Porcelanosa**, una vez más, ha tomado la delantera. La tecnificación que tiene **Porcelanosa** no la había visto nunca antes. Son brazos robóticos con tecnología altamente innovadora. También estamos trabajando con el Grupo para definir otros proyectos singulares, con fachadas industrializadas. Por ejemplo, en República Dominicana. También utilizamos el material *krion* para terrazas y fachadas, y los porcelánicos para suelos y revestimientos de interiores y exteriores, con el aspecto cálido de la madera y de gran durabilidad.

#### Desde su experiencia, ¿hacia dónde vamos cuando hablamos de habitabilidad global?

Un dato que me abrió los ojos fue que el PIB de Europa y el de Estados Unidos en 2017 era aproximadamente el mismo, 17 billones de euros. El de China era de 12 billones de euros. En 2024, el de Europa es de 15 billones, el de China de 18 y el de Estados Unidos está cerca de los 28 billones. Es decir, en siete años, Europa ha perdido peso y Estados Unidos y China lo han ganado.

Hay factores que nos han marcado, como la salida del Reino Unido de la Unión Europea, el Covid y, creo también, que histórica y cíclicamente Europa se ha relajado en épocas sostenidas de prosperidad. Ya lo decía Sócrates hace 2 500 años, que hablaba de la falta de iniciativa de los jóvenes durante los años de esplendor del imperio griego.

En lo que respecta a España, somos parte de este contexto universal, entre dos grandes potencias hegemónicas, que no hacen más que crecer y crecer tecnológicamente. Y creo que es fundamental la internacionalización para seguir subsistiendo y creciendo.

Estar presentes en mercados de valor añadido, en mercados en desarrollo, y así exportar la magnífica industria constructiva en la que España —en algunos casos— es número uno.

**Porcelanosa** es un ejemplo perfecto de magnífica exportación e internacionalización. También las constructoras españolas. Entre las trece mayores constructoras del mundo actualmente, diez son chinas, dos francesas y una española. Hemos llegado a tener cuatro constructoras entre las diez más grandes del mundo. Los arquitectos españoles tenemos un prestigio bien ganado y merecido, también gracias a la gran generación de arquitectos que nos han precedido, al igual que nuestros ingenieros.

Pero seguimos estando presentes solo de forma puntual en los grandes mercados internacionales. Por eso, desde MORPH hemos apostado mucho por la internacionalización y por llevar al mundo la marca España.



**CASA LES COVES** BENIDORM / ESPAÑA

## Sentido y armonía en perfecto equilibrio

Esta vivienda unifamiliar nace de la voluntad de dar respuesta a las necesidades de sus propietarios y, al mismo tiempo, conectarla con el entorno rural donde se ubica. El empleo de los materiales de **PORCELANOSA Grupo** ha sido esencial para asegurar la personalidad de un proyecto único.

**Texto:** PACO MARTÍNEZ **Fotos:** DAVID FRUTOS





Desde el exterior, la vivienda familiar se distribuye como un "rascacielos tumbado" que se fusiona con el entorno rústico de la vivienda. Visualmente, se divide en dos plantas longitudinales, cada una con su propia personalidad. En la superior se ha instalado una fachada ventilada de **Butech**, revestida con porcelánico de gran formato **XLIGHT** de **Porcelanosa**. En la vertiente abierta al interior de la parcela, se ha habilitado una celosía móvil de acero corten, que actúa como filtro solar y aporta intimidad visual a las zonas más privadas. Además, tanto de día como especialmente al anochecer, ofrece un original juego de sombras. Este volumen superior parece posarse sobre la planta principal, más larga y definida por los muros revestidos de piedra natural, que emula la construcción de los tradicionales bancales de la zona.



ARRIBA Y JUNTO A ESTAS LÍNEAS: todo el proyecto se ha realizado de manera integral con la misma colección en gran formato de **Porcelanosa**. El sistema de fachada crea un cerramiento total con **XLIGHT** a partir del sistema técnico de **Butech**. Los techos del interior aportan la calidez de **L'Antic Colonial**. En la zona de la piscina, y en el vaso, se ha empleado porcelánico **Porcelanosa**, en acabado *antislip*.  
 EN LA PÁGINA SIGUIENTE: la planta baja permite acceder a la terraza y a la zona de la piscina como si fuera una galería abierta. El pavimento, que unifica los dos ámbitos, es de **Porcelanosa**.





El contexto físico, el lugar donde se asienta un edificio, es, para Julien Luengo-Gómez, director de Junco Arquitectura y responsable de este proyecto, la primera premisa a valorar antes de abordar un diseño. Un parámetro que tiene en cuenta la topografía, la orientación y, especialmente, los elementos preexistentes. En el caso de esta espectacular vivienda unifamiliar, el entorno es una parcela de 22 000 m<sup>2</sup> situada en el término municipal de Benidorm y anclada en un paisaje plenamente rústico, dominado por los cultivos tradicionales y los bancales o terrazas de piedra natural que permiten la agricultura en zonas con pendiente.

Este respeto por el entorno se ha traducido, sin embargo, en un edificio absolutamente contemporáneo. Los 5 000 m<sup>2</sup> construidos se articulan en una residencia que se extiende como un verdadero "rascacielos tumbado" dividido en dos niveles, cada uno con su propia identidad. En la planta baja se encuentran las zonas comunes: el salón, el comedor, la cocina... La casa está definida por amplios ventanales que inundan el espacio de luz natural. Esta zona común se plantea como una galería abierta, con acceso a la zona de la piscina. Para el pavimento



que uniforma el conjunto se ha empleado porcelánico **Porcelanosa**, en un tono piedra que refuerza una de las ideas originales: "Huir de la mera copia de las tradicionales casas de paredes blancas con tejas. Queríamos recrear una sensación de singularidad; por eso no hay nada blanco. Hemos utilizado los colores de paleta de la tierra: gris, rojizo, pardo...". Unos colores que encontramos, por ejemplo, en los muros de soporte exterior de la planta baja, recubiertos con piedra natural. Para su instalación se contó con picapedreros profesionales que debían reproducir la "imperfección funcional" de los banales vecinos.

En cambio, en la primera planta se ha instalado un sistema de fachada ventilada con anclaje oculto revestida de porcelánico de gran formato **XLIGHT** de **Porcelanosa**. Desde el exterior, la sensación es que la parte moderna y urbana del edificio "descansa" sobre la más tradicional. En el lado orientado hacia el sur, hacia la piscina y con vistas a la Serra Gelada, al Puig Campana, a la sierra de Bèrnia y, a lo lejos, el *skyline* de Benidorm, la intimidad de las habitaciones y los

*SOBRE ESTAS LÍNEAS:* en la cocina de **Gamadecor** destaca la isla-encimera de piedra natural pulida de la gama **Altissima**, de **XTONE**. En contraste con este producto, y con el pavimento en gran formato de **Porcelanosa**, en el revestimiento del techo se ha empleado madera natural de **L'Antic Colonial**. *EN LA PÁGINA SIGUIENTE:* la combinación de los mismos materiales (pavimento **Porcelanosa** y madera natural **L'Antic Colonial**) se distribuye por el resto de los espacios de la vivienda, como el salón, la zona de las escaleras que une los dos niveles y los pasillos del primer piso, creando una sensación de continuidad y confort. Para su instalación se han empleado materiales y soluciones técnicas de **Butech**.



cuartos de baño se resguarda con un sistema de celosía móvil. Las lamas perpendiculares de acero protegen del calor y de la acción solar, permiten el paso del aire y generan un juego de sombras que hacen que la vivienda destaque en el entorno, especialmente al anochecer.

Junco Arquitectura también ha tenido en cuenta la sostenibilidad como un factor decisivo en el proyecto: el edificio es energéticamente independiente, ya que se abastece gracias a las placas fotovoltaicas instaladas en la cubierta, pero ocultas desde el exterior para no romper la estética de la residencia. Una muestra más de la sabia conjunción de un proyecto que reinterpreta el hecho de habitar lo rural con respeto, pero sin olvidar la esencia urbana que requerían sus propietarios. Julien Luengo-Gómez también enfatiza la relación del estudio con **Porcelanosa**: "Es prácticamente de amistad, no solo porque sea una empresa valenciana, sino también por el trato personalizado que nos dan desde hace años, gracias a nuestra afinidad con ellos y porque sus marcas nos proporcionan un material excelente, de gran calidad".



EN LA PÁGINA SIGUIENTE Y JUNTO A ESTAS LÍNEAS: los cuartos de baño, con pavimentos y revestimientos proyectados con el mismo material que el resto de la vivienda, **XLIGHT** de **Porcelanosa**, se han equipado con encimera de **XTONE** y, sobre ella, lavabo circular **Slender** y monomando **Round** en negro, de **Noken**. El inodoro suspendido en negro mate y pulsador de doble descarga también es de **Noken**. Igual que la composición de ducha en negro mate y la bañera **Lounge** en acabado **Finish Studio**, con la grifería **Round** de bañera a pavimento. Los corredores de la planta superior que dan acceso a las zonas privadas son madera natural de **L'Antic Colonial**.

DEBAJO: uno de los patios creados con la distribución de los diferentes volúmenes del edificio, revestidos íntegramente con el porcelánico **XLIGHT** de **Porcelanosa** y las soluciones de **Butech**.





Julien Luengo-Gómez junto al arquitecto Javier Morata, de Acanto Estudio, a quien considera su mentor y principal influencia en los inicios de su carrera en España.

### **JULIEN LUENGO-GÓMEZ**

Nacido en una familia española que se afincó en Bélgica, llegó a Alicante con 16 años "sin hablar español, aunque mis abuelos sí eran españoles". Estudió el bachillerato en Alicante, pero sus estudios le llevaron de nuevo a Bélgica antes de licenciarse en la Escuela Técnica Superior de Arquitectura en Madrid y, después del último curso en Bruselas, regresar de nuevo a Alicante. En 2015 comenzó a trabajar en Junco Arquitectura, un estudio con sedes en Madrid, Alicante y Sevilla.

Julien Luengo-Gómez entiende su arquitectura como una síntesis de condicionantes y deseos que se reflejan en los "contextos": campos que se plantean como preguntas abiertas y cuyas respuestas contribuyen a definir el proyecto. El primer contexto "siempre es, obviamente, el lugar. El vecindario o el entorno rústico, cuántas plantas tendrá el edificio, la orientación del sol... Creo que es importante tener ese rigor a la hora de planificar un proyecto. De hecho, yo intento evitar plasmar mi identidad en un proyecto, solo soy un mero organizador de ideas, y estas ideas tienen que estar jerarquizadas". Es algo que destaca en la obra de uno de los arquitectos que más le han influido, el francés Jean Nouvel: "Él siempre argumenta que cada edificio pertenece a su época, le da un contexto. Pero eso no quiere decir que haya que replicar un modelo". Otras influencias son Fran Silvestre ("tiene una estética muy marcada, pero sabe adaptarse a la necesidades del cliente, a la economía del proyecto y al lugar donde actúa") y la música, con creadores como Philip Glass e Iannis Xenakis, ingeniero civil de formación que colaboró con Le Corbusier. "La música y la arquitectura son dos artes hermanas, solo que una se expresa en el tiempo y la otra en el espacio. Igual que una partitura puede sonar mal si fallan las notas, también hay edificios que *suenan mal* si los arquitectos no han hecho la interpretación adecuada. Yo intento hacer obras que suenen bien, que tengan sentido, y, para eso, tienes que buscar los acordes que compongan una armonía".

Los otros contextos que destaca son el temporal ("cuando debes ajustarte al calendario que te imponen"), el jurídico ("tener clara la reglamentación que debe cumplir la obra"), el económico ("siempre sin sacrificar la calidad") y, especialmente, el personal: "Necesito esa relación personal con los propietarios, fundamentalmente con las residencias familiares, en las que ese contexto es tan importante. Necesito saber quiénes son realmente; no es solo saber y copiar qué les gusta, sino saber por qué les gusta".



**HOTEL ZEMI MICHES**  
PUNTA CANA / REPÚBLICA DOMINICANA

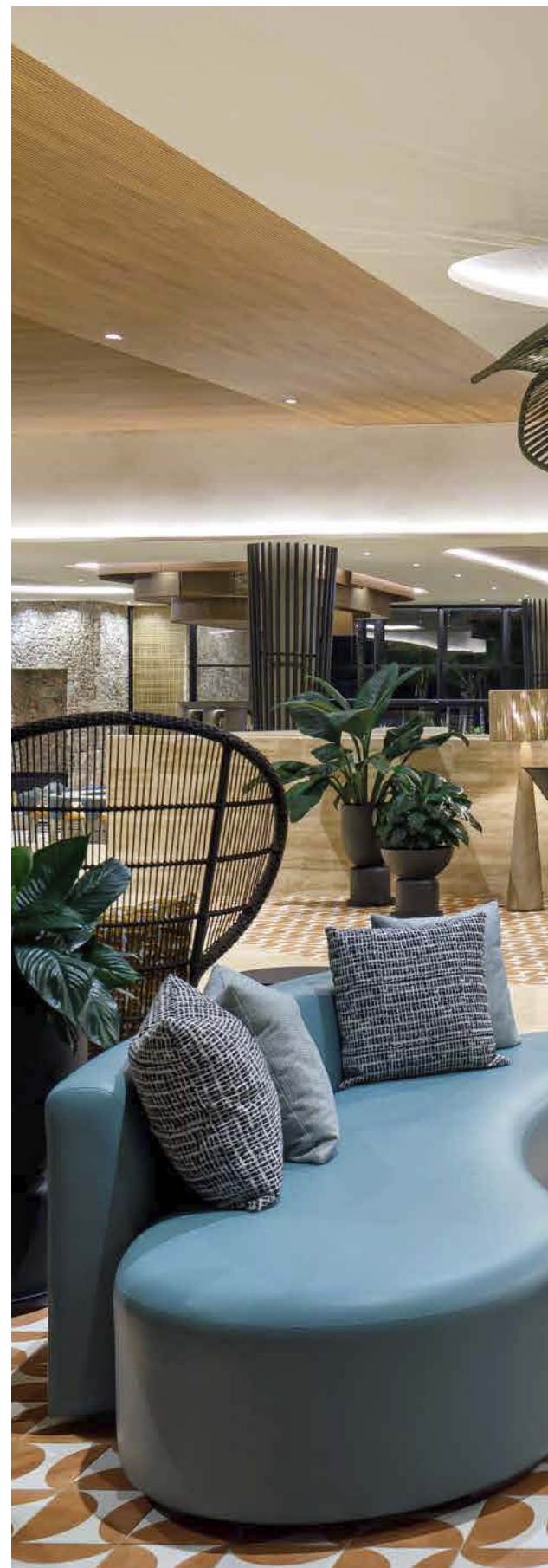
## El sabor de una experiencia única

Punta Cana es uno de los destinos turísticos más dinámicos y efervescentes de Latinoamérica. Un enclave en el que se pueden vivir momentos inolvidables, especialmente gracias a una nueva generación de *resorts* que están cambiando, y mejorando, las reglas del juego.

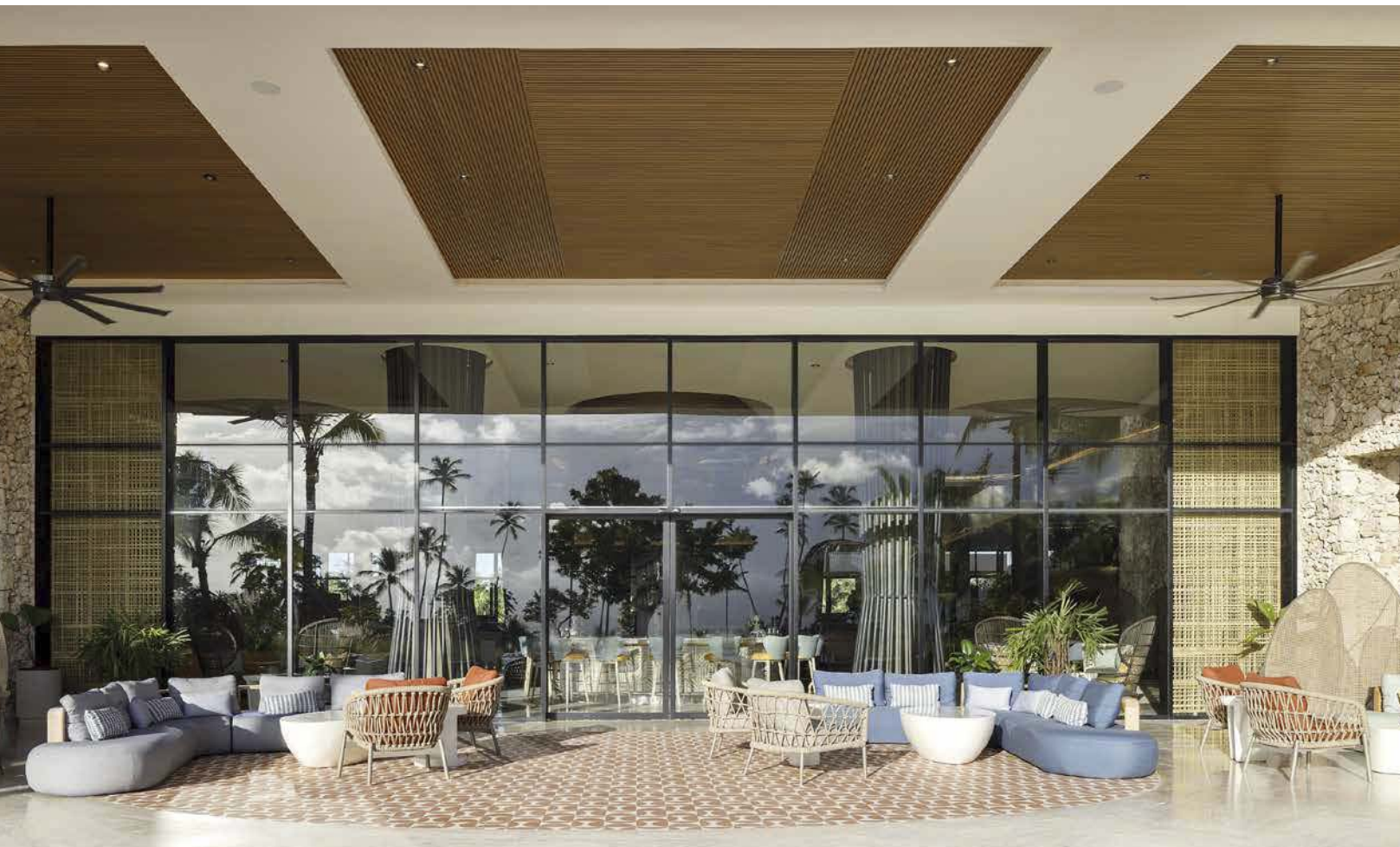
**Texto:** PACO MARTÍNEZ **Fotos:** THIAGO DA CUNHA / HAROLD LAMBERTUS

*ARRIBA:* vista aérea del conjunto en un contexto excepcional.

*A LA DERECHA:* el lobby establece una presencia con carácter, definida por una cuidada selección de interiorismo. Destacan las alfombras cerámicas que enmarcan los distintos espacios de las zonas comunes, realizadas con cerámica de pequeño formato diseñada específicamente para el proyecto en tonalidades naranja y blanco. Producción de **L'Antic Colonial**.







Bahía Miches es un lugar que transmite calma y quietud, en el que la exuberante naturaleza que lo rodea contribuye a conformar uno de los destinos turísticos más de moda en la República Dominicana. Es aquí, con vistas a las aguas cristalinas de Playa Esmeralda y a un paso de la sierra de Montaña Redonda, donde se sitúa el exclusivo Zemi Miches Punta Cana All-Inclusive Resort, Curio Collection by Hilton. Concebido para ofrecer experiencias auténticas y seleccionadas a sus huéspedes, su impulsor es el empresario Frank Elías Rainieri, CEO del Grupo Puntacana, empresa puntera del desarrollo turístico dominicano desde que fue fundada por Frank Rafael Rainieri en 1969.

La exigencia de crear algo único sin ceder ni un centímetro en la calidad del servicio fue recogida por el arquitecto dominicano Antonio Segundo Imbert y su estudio Simple Arquitectura. Entre las demandas específicas estaba la integración del complejo en el paradisíaco entorno: “Lo primero que tuvimos que hacer fue repensar cómo actuábamos en el solar, marcado por la existencia de manglares en paralelo y en perpendicular a la playa. Quisimos maximizar esa situación abriendo esas vistas a las habitaciones;



**ARRIBA:** la terraza exterior también cuenta con la producción especial del pavimento cerámico producido por **L'Antic Colonial**.

**A LA IZQUIERDA:** siguiendo la exclusividad de los materiales empleados, los baños de las zonas comunes destacan por el uso de cerámicas diseñadas a medida a partir de geometrías singulares en blanco y negro. Producción de **L'Antic Colonial**.

**A LA DERECHA:** lavabo concebido como módulo exento, transformado a partir de **Krion**, que refuerza el carácter escultórico del espacio.





el 85 % de las casi 500 *suites* tienen vistas al mar”, comenta. Otro factor fundamental fue “respetar la identidad de la cultura taína. Eso se aprecia en cómo la actividad diaria gira alrededor de una gran plaza donde se presentan muestras de arte contemporáneo inspiradas en esa cultura. También los restaurantes presentan muchos platos que siguen recetas tradicionales. Es una forma de aprendizaje, de hacer llegar esta identidad a los huéspedes del *resort*”.

Para definir los espacios interiores, contó con la creatividad y la capacidad de Adriana Hoyos, uno de los grandes nombres del diseño en Latinoamérica. Así, el interiorismo es integrador, de superficies suaves y acogedoras y colores orgánicos (ocre, arena...), ya sea en las habitaciones, el amplio bulevar, el Spa Acana o el exclusivo Club Azure. Unos ambientes que favorecen y generan la atmósfera de descanso que buscan quienes desean conocer de primera mano “la experiencia dominicana”. Una experiencia que, para Antonio Segundo Imbert, se identifica “con una puesta de sol en el Caribe. El *resort* está situado de manera consciente en el trayecto de esa puesta de sol para aprovechar al máximo el momento más precioso del día. Contribuye a alargar la estancia en la playa y a hacernos saber que estamos en un lugar único”.

EN LA OTRA PÁGINA, ARRIBA: suite con vistas a un paisaje idílico, completada con la bañera **Soleil Square** de **Noken**.

EN LA OTRA PÁGINA, ABAJO: en las villas, el baño se abre a un exterior privado. **Capri Stone** de **Porcelanosa** se emplea como materia para pavimentos y revestimientos, con el uso de perfiles cerámicos de **Porcelanosa**.

A LA DERECHA, ARRIBA: los baños se definen por la esencia pétreo de la colección **Coral Caliza** de **Porcelanosa**, en combinación decorativa con un diseño especial desarrollado para el proyecto por **L'Antic Colonial**.

A LA DERECHA, ABAJO: habitaciones revestidas con **Coral Caliza** de **Porcelanosa**. La zona de la cama se enmarca mediante la misma producción especial de **L'Antic Colonial**, reforzando la continuidad material.



THE CRAFTED CUBE DHAKA / BANGLADÉS

# Un icono urbano que define las reglas

Atrios majestuosos, voladizos, jardines colgantes y terrazas abiertas a la ciudad dan forma a un residencial donde la armonía espacial es posible gracias a las soluciones que ofrece **PORCELANOSA Grupo**.

Texto: PACO MARTÍNEZ Fotos: CITY SYNTAX PHOTOGRAPHY



*A LA IZQUIERDA:* en la entrada principal se ha utilizado **XTONE Liem Dark Nature**, tanto en el camino de acceso como en los volúmenes adyacentes.  
*EN LA PÁGINA SIGUIENTE:* el amplio atrio central ilumina y ventila la conexión entre los distintos niveles del residencial. Se ha empleado el sistema de escaleras voladas de **Butech**, con un diseño elegante y minimalista, fijadas a la estructura portante revestida con el porcelánico marmoleado **XTONE Liem Black Nature**, que se prolonga hacia las plantas superiores. El pavimento, de estética mármol blanco veteado, es **XTONE Glem White Nature**.



En pocas ocasiones un edificio es capaz de superar las limitaciones que le pueden suponer su ubicación, pero el arquitecto Faisal Ahmed, principal responsable del proyecto, ha conseguido superar esos límites, creando una verdadera escultura en la que la luz, el aire y la vegetación fluyen por todos los espacios y niveles. Para conseguirlo, y respetar desafíos como la privacidad de los propietarios en el entorno urbano saturado del barrio de Gulshan, comenzó esbozando planos seccionales para conectar los diferentes niveles e integrarlos. “Poco a poco, me di cuenta de que toda la masa podía desarrollarse como un cubo, del que se podían sustraer volúmenes para crear espacios interesantes y bien diseñados”.

Esta solución arquitectónica ha creado un edificio vivo, en el que los atrios, los jardines verticales y los recortes sombreados refrescan los interiores, filtran la luz y favorecen la ventilación natural, lo que mejora el confort sin comprometer la sostenibilidad.

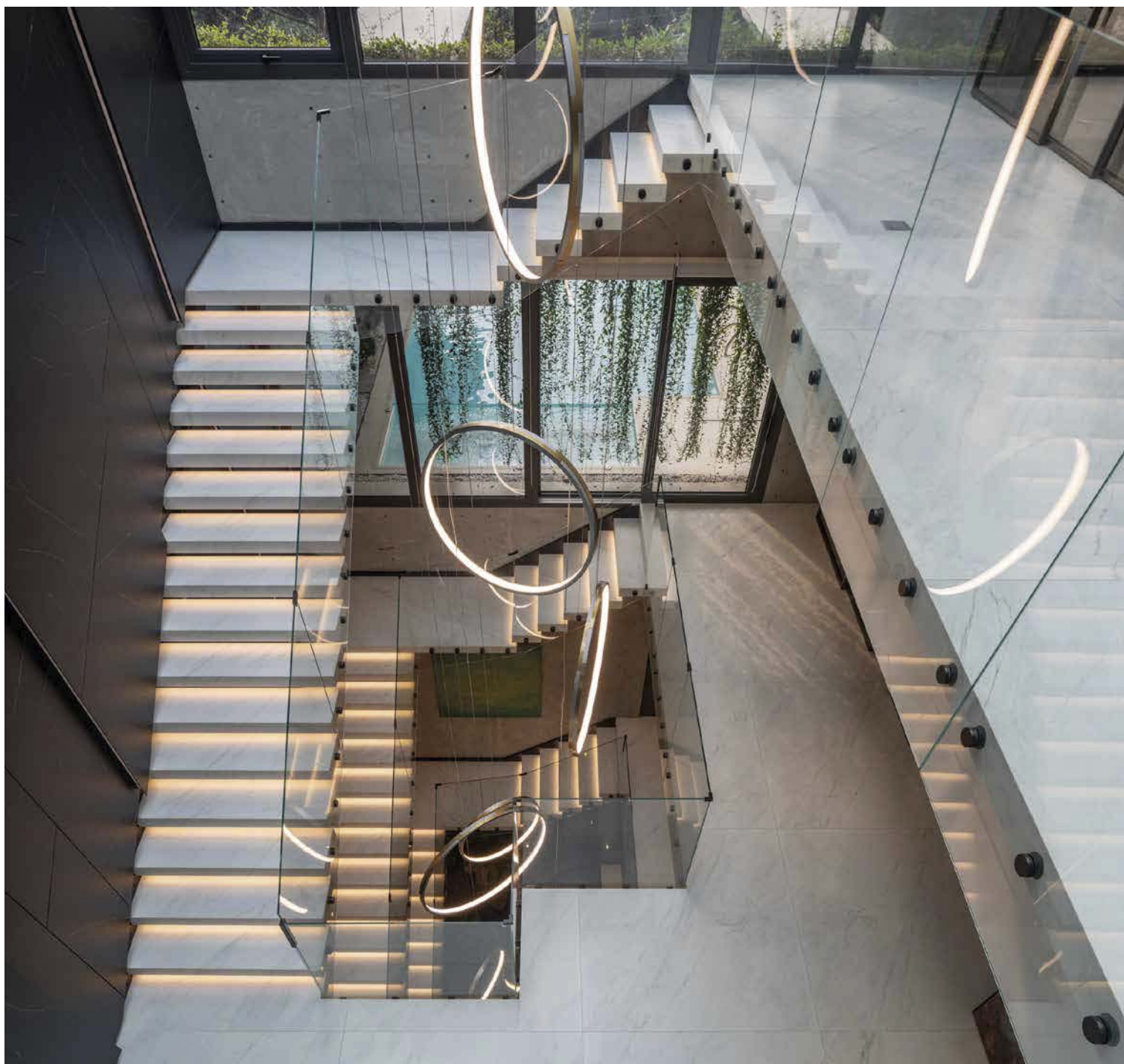




A LA IZQUIERDA: el pavimento **XTONE Glem White Nature** marmoleado da paso, en la terraza exterior, al **PAR-KER® Oxford Acero** de Porcelanosa en acabado madera y formato antideslizante. En las puertas acristaladas se emplea el perfil decorativo con acabados metálicos **Pro-part Graphite Matt Line** de **Butech**.

DEBAJO: vista cenital de la escalera principal, en la que se emplea el sistema de escaleras voladas de **Butech**. Revestimiento **XTONE Liem Black Nature** y pavimento **XTONE Glem White Nature**.

EN LA PÁGINA ANTERIOR: el suave acabado mármol en tonos crema del porcelánico **XTONE Glem White Nature** aporta elegancia y calidez al comedor principal.





Este resultado no se consiguió sin superar antes varios retos estructurales, como la piscina situada en un voladizo de la parte delantera de la vivienda, para la que se utilizaron encofrados de acero y madera. Y, sobre todo, la construcción de la escalera flotante suspendida con la pared sur del gran atrio, “que conecta visual y espacialmente todos los niveles de la casa”. Una construcción compleja para la que se emplearon las soluciones técnicas aportadas por el equipo técnico de **Butech**, “que completó con éxito el acabado de la escalera según nuestras especificaciones”.

El hormigón visto, los encofrados de madera y el acero se utilizan con moderación, dejando que los elementos acuáticos y la vegetación en capas disuelvan los límites entre el interior y el exterior, creando transiciones fluidas que invitan al movimiento y a la reflexión. Para el pavimento, “empleamos los suelos de **PORCELANOSA Grupo**, porque proporcionan un acabado elegante y refinado al diseño general”, asegura Faisal Ahmed. Al mismo tiempo, contribuyen a modular tanto las zonas de transición como los amplios espacios destinados a la vida familiar.





A LA IZQUIERDA: pavimento **XTONE Glem White Nature**, en continuidad con el resto del residencial. En la zona de la escalera se emplea **XTONE Liem Black Nature** como revestimiento, mientras que en el área del ascensor se opta por una tonalidad más cálida con la colección **XTONE Liem Dark Nature**.

EN ESTA PÁGINA: la piscina se sitúa en un voladizo de la segunda planta, mientras que la zona de descanso y solárium ocupa la azotea, con pavimento en acabado madera **PAR-KER® Oxford Acero de Porcelanosa** antideslizante.

EN LA PÁGINA ANTERIOR, DEBAJO: en este cuarto de baño, pavimento **XTONE Glem White Nature** y revestimiento con mosaico brillo de piedra natural **Universe Aurora de L'Antic Colonial**, formado por piezas con formas de triángulos y trapecios. Espejo horizontal **Tile**, lavabo blanco circular con borde fino **Slender** y dosificador **Urban-C** cromo, todo de **Noken**. En la ducha, **pack Nk** con soporte y teleducha **Cota**, de **Noken**, y rejilla lineal **Chrome**, de **Butech**.



Foto: REZWAN KOBRIR ZOHA.

### FAISAL AHMED

Miembro del Institute of Architects Bangladesh y director ejecutivo de Concord Real Estate, este joven arquitecto ha llamado la atención por sus viviendas urbanas con el estudio F2A+ PARTNERS. Por ejemplo, el edificio residencial de tres pisos Kakoli Manor, ubicado en el distrito suburbano de Dhaka y diseñado con técnicas modernas y materiales de construcción avanzados, fue el proyecto ganador en la categoría Residencial en los Premios PIPA 2023. Reconoce que, en temas de arquitectura, "prefiero un estilo moderno y actual. Creo en el diseño de espacios que incorporen elementos y materiales contemporáneos, que al mismo tiempo respeten los límites contextuales".

Esta visión de su trabajo se fundamenta en sus años de formación como arquitecto y promotor de proyectos, tanto en su país natal (en 2005 se licenció en la Bangladesh University of Engineering and Technology) como en el año y medio que residió en Australia. Una experiencia que ha completado con el profundo estudio de sus principales influencias, entre las que destaca Le Corbusier, de quien admira "su influencia visionaria en la arquitectura moderna, su creencia en el poder transformador del diseño para mejorar la vida humana y los entornos urbanos, su estilo audaz, funcionalista y expresionista, junto a su capacidad para combinar lo individual y lo comunitario, lo natural y lo artificial. Su obra es una inspiración fundamental para los retos contemporáneos, como la sostenibilidad y el crecimiento urbano". Esto ha llevado a Faisal Ahmed a considerar que su principal objetivo siempre es afrontar un reto estimulante "en el que pueda aplicar mis habilidades técnicas e interpersonales, mi creatividad y, sobre todo, mis experiencias de aprendizaje".



Foto: Ángela Martín-Retortillo.



## Fondo y forma en perfecto equilibrio

El hotel Kimpton Las Mercedes es la primera propiedad del grupo IHG Hotels & Resort en asociación con el Grupo Iberostar. La magnífica rehabilitación de este conjunto de edificios del siglo XVI, a cargo del estudio Moneo Brock, ha dado una nueva vitalidad al centro histórico de Santo Domingo. Hablamos con Belén Moneo y Jeff Brock de los valores y retos de la arquitectura.

Texto: SANDRA DEL RÍO Fotos: SERGIO LÓPEZ





**Antes de hablar del proyecto Kimpton Las Mercedes, me gustaría centrar la pregunta en su estudio, Moneo Brock. Su fundación, su forma de entender la arquitectura y el diseño, su identidad.**

Abrimos un estudio propio en Nueva York muy jóvenes, trabajando en pequeños proyectos, *lofts* y presentándonos a concursos mientras también colaborábamos con Rafael Moneo en proyectos más grandes. Nuestra formación en Columbia University nos imbuyó la idea de que cada proyecto podía convertirse en una investigación: una búsqueda de soluciones nuevas e incluso un acercamiento innovador a la aplicación de materiales. Con mucha energía y optimismo ideamos proyectos muy singulares, cada uno ofreciendo una respuesta muy particular a sus condiciones. No teníamos prejuicios, sino ideas a veces disparejas que tuvimos que sintetizar. Aprendimos a comunicarnos bien entre nosotros y con nuestros clientes para hacer de cada proyecto una aventura única. Creemos que hemos conseguido mantener este espíritu abierto a la exploración hasta hoy, y pensamos que hemos logrado crear un entorno vital de creativos, no una fábrica de producción de proyectos que repiten las mismas soluciones.

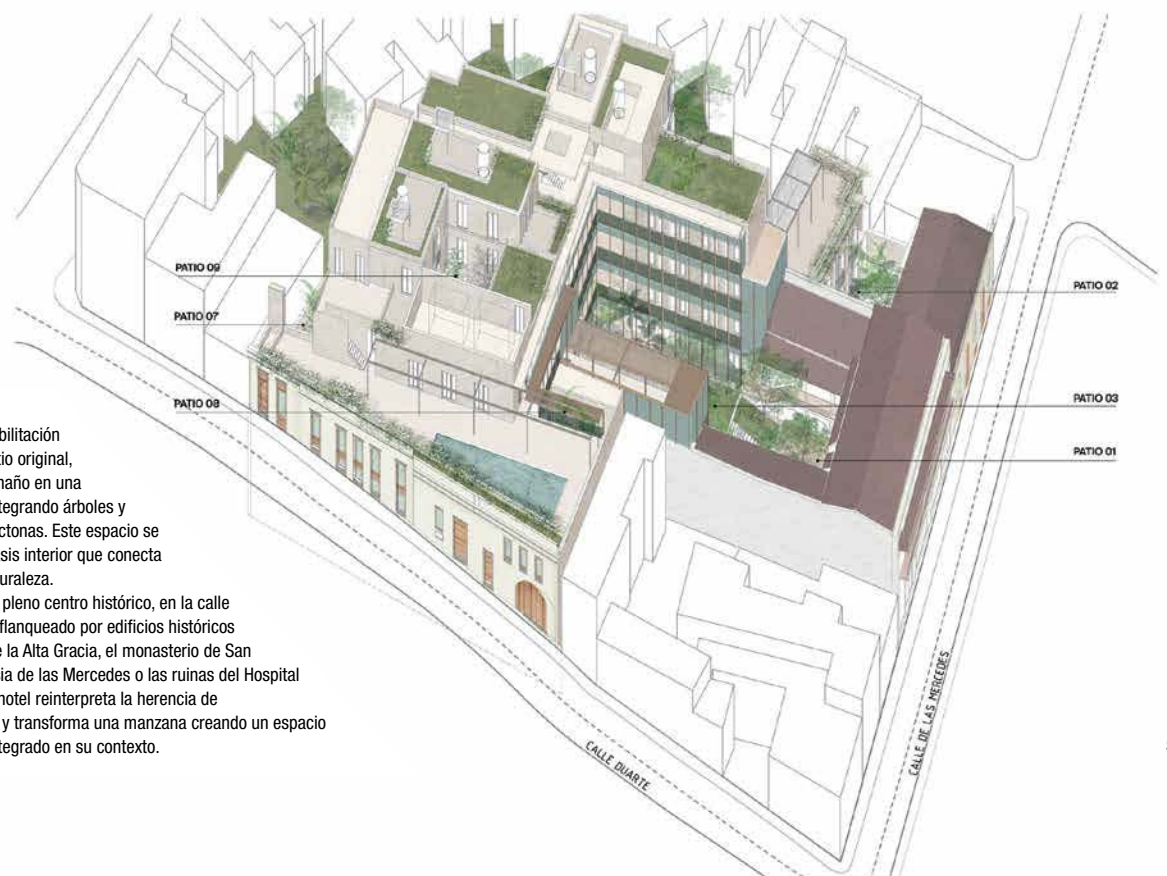
**Como firma internacional, ¿cuáles son los retos de la arquitectura en el mundo de hoy? ¿Cuáles los valores que hacen de un arquitecto un actor fundamental en la calidad de vida de las personas?**

Los retos son cada vez más complicados. Ojalá pudiéramos decir que los retos más importantes a los que nos enfrentamos son la cuestión medioambiental, la densificación urbana o la necesidad de crear infraestructuras resilientes. Si fueran estos, pues tendríamos muchas propuestas y soluciones. Desgraciadamente, los retos a los que nos enfrentamos hoy en día son más bien normativos, burocráticos y económicos. Es decir, nos encontramos en una



**ARRIBA:** en la rehabilitación se preservó el patio original, duplicando su tamaño en una cota superior e integrando árboles y enredaderas autóctonas. Este espacio se convirtió en un oasis interior que conecta arquitectura y naturaleza.

**A LA IZQUIERDA:** en pleno centro histórico, en la calle de las Mercedes, flanqueado por edificios históricos como la iglesia de la Alta Gracia, el monasterio de San Francisco, la iglesia de las Mercedes o las ruinas del Hospital de Bari, el nuevo hotel reinterpreta la herencia de la ciudad colonial y transforma una manzana creando un espacio público interior integrado en su contexto.





*SOBRE ESTAS LÍNEAS:* las 130 habitaciones, cada una con un amplio balcón, se organizan en torno a una serie de nueve patios con abundante vegetación. Este juego de patios permite que la arquitectura del hotel se abra a la naturaleza, integrándose de forma discreta y respetuosa con la tipología de las construcciones históricas. En todas se ha empleado el porcelánico **Bottega Caliza L de Porcelanosa**.

*A LA DERECHA Y EN LA OTRA PÁGINA:* en todos los baños se ha instalado el rociador **Lignage Oro** y el brazo rociador **Rondo Vertical Oro** para la ducha. Para la grifería, el monomando **Lignage Lavabo Oro**. Todo de **Noken**.



*“El trabajo en equipo es el corazón de nuestro método. En proyectos complejos colaboramos con otros arquitectos, ingenieros, urbanistas, especialistas en patrimonio y paisajistas”*



sociedad que cada vez exige que adquiramos más conocimientos técnicos, que asumamos más responsabilidad jurídica, y todo ello en un entorno económico cada vez más difícil. La arquitectura tiene la capacidad de transformar la vida de las personas, para bien o para mal, y tenemos la responsabilidad de hacerlo bien. Los arquitectos somos creativos, pero el riesgo es que no se nos dé la oportunidad de efectuar cambios transformadores. Tenemos ideas y ganas, pero tememos que la sociedad no aprecie el valor añadido que ofrece la buena arquitectura, piensa que tratamos solo cuestiones estéticas, superfluas. A esto tenemos que añadir que la arquitectura ofrece y promete muchísimo más que belleza: una vida mejor, con ciudades diseñadas para la convivencia y la prosperidad de su gente. Y a la vez insistimos en que la estética no es superflua, la tenemos muy en cuenta en lo que proyectamos.

**¿Creen que hay posibilidad de encontrar soluciones constructivas sostenibles para caminar hacia un mundo mejor, especialmente en espacios tensionados por la masificación urbanística?**

Sin duda. Las ciudades densas no deben ser menos sostenibles que otras formas de conurbación, sino todo lo contrario. En una ciudad densa, la distribución de servicios resulta más fácil y económica, los

desplazamientos más cortos y sostenibles y los factores de forma de las edificaciones, más favorables. Para que sean aún más sostenibles, la clave está en reeducarnos y repensar cómo construimos esta ciudad. Una mirada profunda a la construcción desde el marco de la sostenibilidad nos lleva a estudiar cómo aprovechar tecnologías de optimización energética, cómo maximizar los servicios sistémicos de las infraestructuras verde (naturaleza) y azul (agua), cómo emplear materiales de bajo impacto ambiental y, sobre todo, cómo planificar desde la rehabilitación y no exclusivamente desde la expansión.

**Ustedes siempre han valorado la importancia de trabajar en equipo. ¿Cómo definen los procesos colaborativos, sobre todo en proyectos de gran calado?**

El trabajo en equipo es el corazón de nuestro método. En proyectos complejos colaboramos con otros arquitectos, ingenieros, urbanistas, especialistas en patrimonio y paisajistas. Para nosotros, colaborar significa establecer una conversación constante y abierta, donde cada interlocutor aporta conocimiento y sensibilidad. Este intercambio es lo que permite llegar a soluciones sólidas y creativas. La interacción con otros, la resolución de diferencias y el proceso sintético de la colaboración es “the stuff of life”. Es lo que nos define como civilización y nos ofrece unos de los mejores momentos de nuestras vidas: la creación de algo nuevo en equipo.

**El proyecto del Hotel Kimpton Las Mercedes es mucho más que la rehabilitación completa de una serie de edificios históricos en el centro de Santo Domingo. ¿Cómo ha influido esta rehabilitación en el casco histórico de la ciudad?**

La inauguración del hotel ha dado nueva vida al barrio circundante. Santo Domingo es una ciudad en transformación, como todas las ciudades, y existe una tensión interesante entre lo antiguo y lo nuevo. También hay que decir que a los dominicanos les gusta la vida al aire libre, la música y el jaleo callejero. Es una ciudad con mucho ambiente, muy viva, y sus infraestructuras han sufrido y siguen sufriendo un desgaste a consecuencia de la falta de mantenimiento.

Están orgullosos de su patrimonio histórico, pero la necesidad de reparar y reconstruir la ciudad es constante. En Santo Domingo no existe el riesgo de que la llegada del hotel provoque una gentrificación destrozadora. Todo lo contrario; pensamos que la rehabilitación del Hotel Las Mercedes cuadra perfectamente como un mantenimiento de esta vitalidad. Su patio central está abierto a la calle y es parte del espacio público de la ciudad histórica. Con su tráfico de gente yendo y viniendo, se integra con la vida callejera de la ciudad, mejorándola. En este sentido, estamos muy contentos con este proyecto.

**Han trabajado en varios edificios dentro de una ciudad declarada Patrimonio Universal de la**

*“La selección de materiales fue uno de los aspectos más delicados del proyecto. Los materiales se eligieron por su nobleza, materiales naturales en su totalidad”*

**Humanidad por la UNESCO. ¿Cuáles han sido los retos arquitectónicos al abordar la reinterpretación de los espacios exteriores e interiores para convertirlos en un espacio público como es un hotel?**

Las estructuras de la ciudad antigua suelen ser rotundas y claras. En este caso, se trataba de dos edificios de dimensiones generosas ubicados alrededor de patios interiores. Por otro, su conexión con la historia les confiere un significado valioso y su longevidad les aporta una legitimidad emérita. Trabajar en la ciudad histórica sobre edificios históricos es, por lo tanto, un gran placer. Eso sí, el tratamiento de estos artefactos requiere un cuidado especial. La intervención debía ser precisa, equilibrada y capaz de adaptar los edificios a un programa contemporáneo —un hotel— sin perder la esencia de sus valores patrimoniales.

**¿Pueden describirme la planificación de los espacios: edificios, jardines, patios, habitaciones, zonas comunes...? ¿Y los criterios de sostenibilidad adoptados?**

Los edificios históricos, que son la fachada principal del hotel hacia la calle de las Mercedes, alojan los espacios representativos del hotel. Las 130 habitaciones que contiene se albergan en el edificio de nueva planta, y la ampliación, que se desarrolla hacia el interior de la parcela, escondida por tanto de la calle y sin perturbar la escala menuda del contexto histórico.

El reto más significativo que nos presentó el proyecto fue cómo encajar un volumen de 25 000 m<sup>3</sup> sobre rasante en el centro de la manzana del centro histórico. Este volumen, que en su altura máxima no sobrepasa a ninguno de sus vecinos, esconde bajo rasante, gracias a una excavación importante, toda la zona de servicios, incluido un pequeño aparcamiento. Comprobamos con estudios volumétricos que los pisos altos del hotel son invisibles desde cualquier posición en la ciudad. Por un lado, compusimos una serie de retranqueos desde las calles circundantes y, por el otro, desarrollamos los volúmenes alrededor de patios ajardinados —nueve en total—, para asegurarnos de que todas las estancias tuvieran no solo luz natural, sino también vistas a un maravilloso jardín tropical.

La planificación espacial se estructuró como un conjunto de piezas que dialogan entre sí: edificios restaurados, patios conectores, jardines interiores y una red de espacios comunes que buscan fluidez y serenidad. La sostenibilidad se integró mediante estrategias pasivas de iluminación y ventilación natural, recogida y gestión eficiente del agua de lluvia y la elección de materiales duraderos y de proximidad.

**Hablemos de materiales, que entiendo que son una de las elecciones más delicadas al trabajar en espacios históricos. ¿Pueden decirnos cómo ha sido su elección?**

La selección de materiales fue uno de los aspectos más delicados del proyecto. Los materiales se eligieron por su nobleza, materiales naturales en su totalidad.



Su elección estuvo condicionada por su compatibilidad estética con los edificios antiguos, pero también mirábamos su durabilidad y su huella ambiental, que debía ser reducida.

**¿Definirían el Hotel Kimpton Las Mercedes como un ejemplo de equilibrio entre historia y modernidad? ¿Entre belleza, sostenibilidad y funcionalidad?**

Pensamos que sí, que el proyecto presenta un elegante equilibrado entre historia y modernidad. Esperamos que todos los visitantes perciban nuestras intenciones y encuentren bienestar. La fachada del nuevo edificio que da al patio principal y el diseño de los nuevos balcones que rodean el patio central hacen explícita nuestra actitud. Estos balcones están contruidos sobre una estructura de madera que da soporte a un barandal de lamas de cristal y lamas de protección solar pintadas en un verde que se mimetiza con el de las plantas del jardín. Esta estructura es indudablemente moderna por los materiales que usa, por su diseño y el de sus detalles, pero está replanteada sobre una modulación que recuerda la de los patios y los balcones del edificio histórico y, sobre todo, manifiesta una reinterpretación de una tipología histórica: el patio abalconado. De hecho, las nuevas galerías son una continuación del balcón del edificio antiguo. Creemos que la integración es exitosa, que existe una sana naturalidad en su presencia y en su relación con el edificio antiguo.





*SOBRE ESTAS LÍNEAS:* la terraza superior alberga solárium, piscina, gimnasio y bar, con vistas al mar y a la ciudad colonial. Todo el pavimento sigue la continuidad de la colección **Bottega Caliza Ant. L** de **Porcelanosa**.

*EN LA OTRA PÁGINA:* el patio funciona como espacio público interior, favoreciendo la ventilación cruzada y el confort climático.

*A LA IZQUIERDA:* las galerías que rodean los patios actúan como espacios de transición, protegidas por lamas horizontales y verticales que aportan transparencia y fluidez, control solar y ventilación natural, además de reforzar la integración con la tipología colonial.

**HARKER'S POINT** ANNAPOLIS / ESTADOS UNIDOS

# Una geometría con raíces

En esta vivienda unifamiliar, definida por un entorno natural protegido, se han empleado materiales, colores y texturas orgánicas, con referencia al agua, la piedra y la tierra. Su interior se convierte, de esta manera, en un espacio diáfano y cálido en el que la naturaleza está siempre presente.

**Texto:** ABRIL CANO **Fotos:** LA DEXON PHOTOGRAPHIE



*EN ESTA PÁGINA Y SOBRE ESTAS LÍNEAS:* los grandes ventanales potencian la sensación de integración con la naturaleza que rodea la vivienda. En el interior de la planta principal, en la zona de vestíbulo y sala de estar, la atmósfera se modula con techos en tonos blancos, revestimientos de madera noble en los muros y el pavimento de gran formato **Harlem Acero**, de **Porcelanosa**.







EN LA PÁGINA DE LA IZQUIERDA: el porcelánico **Harlem Acero** de gran formato de **Porcelanosa** define el carácter del espacio, un salón comedor bañado por la luz natural que penetra a través de lucernarios y grandes ventanales, creando la sensación de estar al aire libre.

EN ESTA PÁGINA A LA IZQUIERDA Y ABAJO: el mismo pavimento se emplea también en corredores y áreas de paso, prolongando la estética y la armonía del proyecto.

BAJO ESTAS LÍNEAS: en los cuartos de baño se incorporan otros materiales que aportan un carácter distintivo a cada estancia. En este caso, el pavimento en acabado cemento **Hannover Topo** se combina con el **Buton Bone**, de textura pétreo, en la zona del mueble con lavamanos y la bañera exenta. En el muro, el revestimiento cerámico decorativo **Ice Nebraska Tea**, de estética madera, completa el conjunto. Los tres productos pertenecen a **Porcelanosa**.



Gardner Architects, con base en el estado de Maryland, es un estudio especializado en la construcción y la reforma de viviendas residenciales gracias a proyectos que defienden una óptica centrada en el diseño orgánico, la sostenibilidad y la integración de sus edificios en el entorno. Esta vivienda se ubica en un paisaje privilegiado de Annapolis, una reserva forestal protegida en uno de los salientes de tierra que se asoman a las aguas del South River, que desemboca en un brazo del Atlántico. Se organiza en torno a un espacio ajardinado cruzado de senderos que se fusionan con la vegetación y los árboles circundantes (arces, hayas, robles...), que ocultan el edificio frente a la ribera.

Desde el exterior, los volúmenes se estructuran en una geometría angular que se distribuye en tres niveles. En el lado sur del recinto se ha habilitado un ecosistema en el que el agua conecta cada espacio con el siguiente, y que incluye una fuente, una piscina y una pequeña cascada. Esta plausible referencia a la famosa “Casa de la cascada” de Frank Lloyd Wright se traduce en un

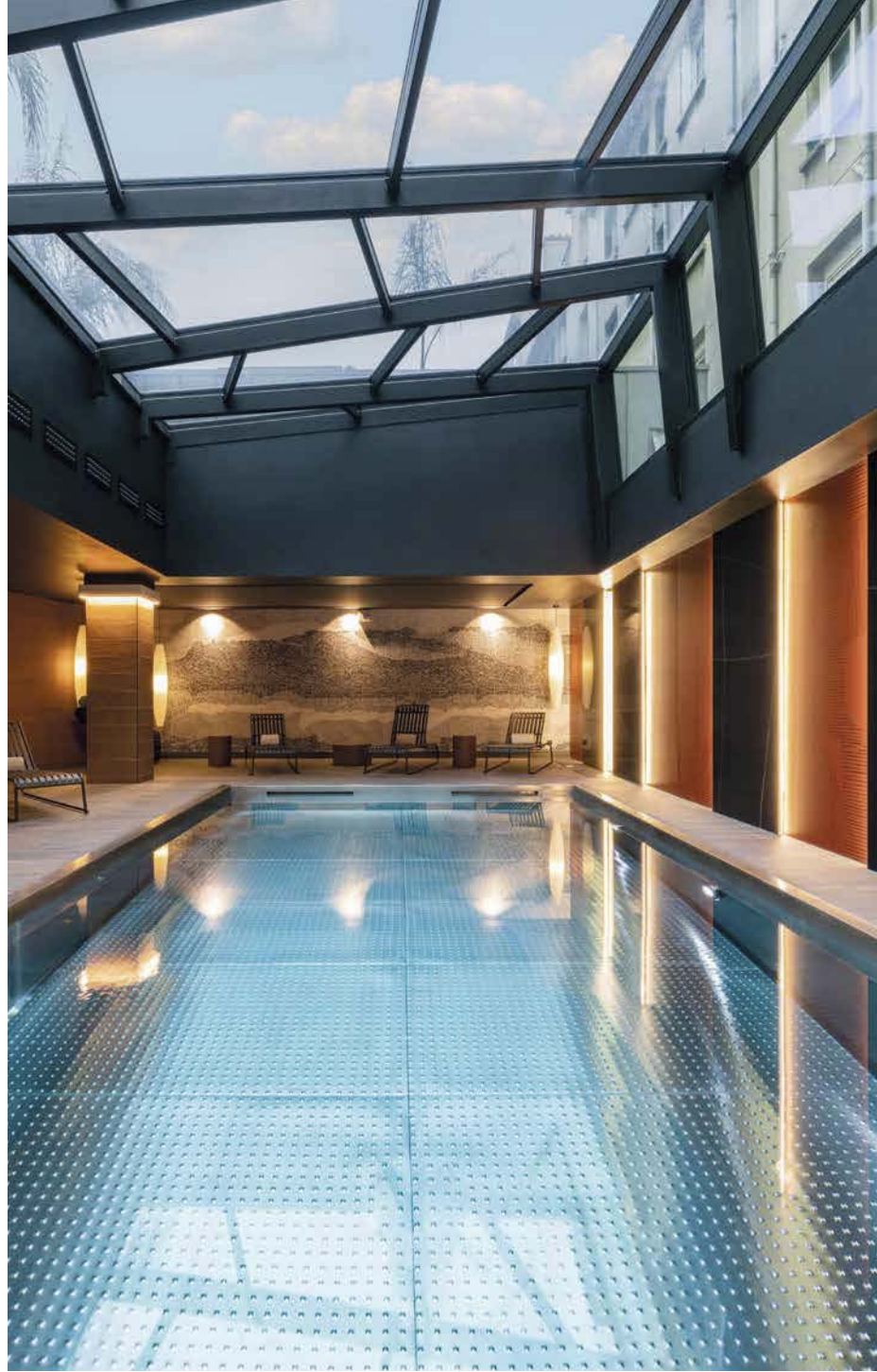
interior mucho más luminoso y abierto, con amplios ventanales del suelo al techo. La luz natural potencia la sensación de conexión con la naturaleza que aportan suelos y revestimientos, en los que se emplean acabados orgánicos en madera, tierra y piedra, y que sirven de continuidad de las ramas de los árboles y del terreno por el que circulan las corrientes de agua circundantes.

En las zonas comunes de la planta principal, que conforman una unidad estética, se ha empleado porcelánico técnico de **Porcelanosa**, que ofrece una superficie sólida y neutra sobre la que emergen las paredes, recubiertas con acabados de madera noble. En las zonas de uso privado, como dormitorios y cuartos de baño, así como en la cocina, se ha optado por pavimentos de madera, igual que en las zonas exteriores de la terraza. El resultado final es una vivienda de grandes posibilidades que responde a la petición inicial del cliente: crear una secuencia de espacios interconectados que entrelazaran el paisaje con las estructuras edificadas.

**HOTELES EN FRANCIA**

# A la altura del desafío

Ser el país que más visitantes recibe al año en todo el mundo hace que el sector hotelero francés sea extremadamente exigente con la calidad y la excelencia de sus establecimientos. Una exigencia que comparte **PORCELANOSA Grupo** en su compromiso para ofrecer las mejores soluciones técnicas y los mejores materiales a sus *partners* en el país galo.



## **HOTEL & SPA OCEANIA LE CONTI** BREST

Surgido de la creatividad y la experiencia del estudio de arquitectura Part de Rêve, este hotel *boutique* de inspiración *art déco* es una muestra (junto con los hoteles Escale St-Malo Oceania, Hotel & Spa Oceania St-Malo, Hotel & Spa Oceania Les Augustins, Oceania Lyon Sud y Oceania Hotels Versailles) de la estrecha participación de las firmas de **PORCELANOSA Grupo** en los proyectos de la importante cadena francesa Oceania Hotels.

En esta ocasión, el proyecto buscaba una transformación 360°, tanto de los espacios como de los conceptos, siendo fiel al legado de un establecimiento situado en el centro de Brest, a un paso del puerto y el estrecho de Goulet. Las formas suaves y angulosas, que fluyen de manera orgánica desde el mostrador de recepción hasta la barra del bar-restaurante, también definen el diálogo entre los materiales naturales, como la madera y la piedra, en el cuidado interiorismo de las habitaciones.



EN LA PÁGINA ANTERIOR Y EN ESTA PÁGINA, ARRIBA A LA IZQUIERDA: en la zona de la piscina, revestimiento marmoleado con sutiles vetas ocre **XLIGHT Nylo Noir** de **Porcelanosa**.

ARRIBA Y EN EL CENTRO: la versatilidad de la superficie sólida **Krion®** ha permitido su uso en las zonas comunes, las que confieren más personalidad al hotel, como el mostrador de recepción **art déco Lux L505 Coffee Cream** y la barra del bar-restaurant **Lux 9509 Dark Copper**.

SOBRE ESTAS LÍNEAS: los colores suaves acentúan la sensación de confort en las habitaciones, con pavimento **Linkfloor Kingdom Rome** en acabado madera de **L'Antic Colonial**.

A LA IZQUIERDA: en el cuarto de baño, conjunto de encimera y balda **RC Krion® K-Life 1100**, lavabo **3-Way** redondo, sifón **Round** cromo y taburete **Lux T101 Bianco Classico**, todo de **Krion**. En la zona de la bañera, revestimiento **Avenue White** de **Porcelanosa** y perfil para esquinas de aluminio anodizado en plata **Pro-part** de **Butech**.

## HOTELES EN FRANCIA

### LA VILLA DES VIGNES

#### SAINT-ÉMILION

En una tierra consagrada a la calidad de sus vinos (alabados ya en la época romana), Saint-Émilion, en la Gironde, sigue siendo un pequeño pueblo de apenas 2 500 habitantes en el que se respira tradición e historia, con un centro medieval que ha sido declarado Patrimonio de la Humanidad. Entre sus joyas arquitectónicas, se encuentra el castillo de Villemaurine, en cuyos viñedos se produce un caldo exquisito.

Ahora, la experiencia de visitar este dominio se ha enriquecido con la conversión de la antigua cartuja del castillo en un moderno hotel. La reforma, firmada por el estudio BPM Architects, ha respetado la serenidad del conjunto que la rodea, eligiendo materiales que emularan su pasado y sin alterar los volúmenes principales. Eso sí, garantizando a los huéspedes el mejor confort y los servicios más exclusivos: *suites* con un interiorismo elegante, conserje privado, vehículo con conductor para conocer la zona, visitas y catas en los viñedos... De esta manera, no solo se puede disfrutar de una ubicación única, sino también saborear el arte de vivir de una manera realmente excepcional.



*SOBRE ESTAS LÍNEAS Y EN LA PÁGINA*

*SIGUIENTE:* la piscina cubierta ocupa una antigua casona anexa al recinto de la cartuja. La sencillez de formas y volúmenes refuerza la sensación de calma y serenidad. Pavimento antideslizante y revestimiento **Durango Bone** de **Porcelanosa**, que también se emplea en el acceso a la zona de aguas, cuyo lavabo equipa el monomando **Round** cromo de **Noken**. Alrededor del vaso de la piscina, cerámica **Bali Negara Matt**, de **L'Antic Colonial**.

*A LA IZQUIERDA:* la terraza del hotel ofrece una panorámica privilegiada sobre los viñedos y Saint-Émilion.

*EN LA PÁGINA SIGUIENTE, ARRIBA:* en el cuarto de baño de las *suites* se ha empleado pavimento antideslizante y revestimiento de ducha **Coral Caliza** de **Porcelanosa**. *Pack* de ducha **Rondo** y termostático externo **Urban**, los dos en cromo, de **Noken**. Encimera **RC Krion® K-Life 1100** y lavabo rectangular de la serie **Unique** de **Krion** y batería **Lignage Luxe** cromo de **Noken**.



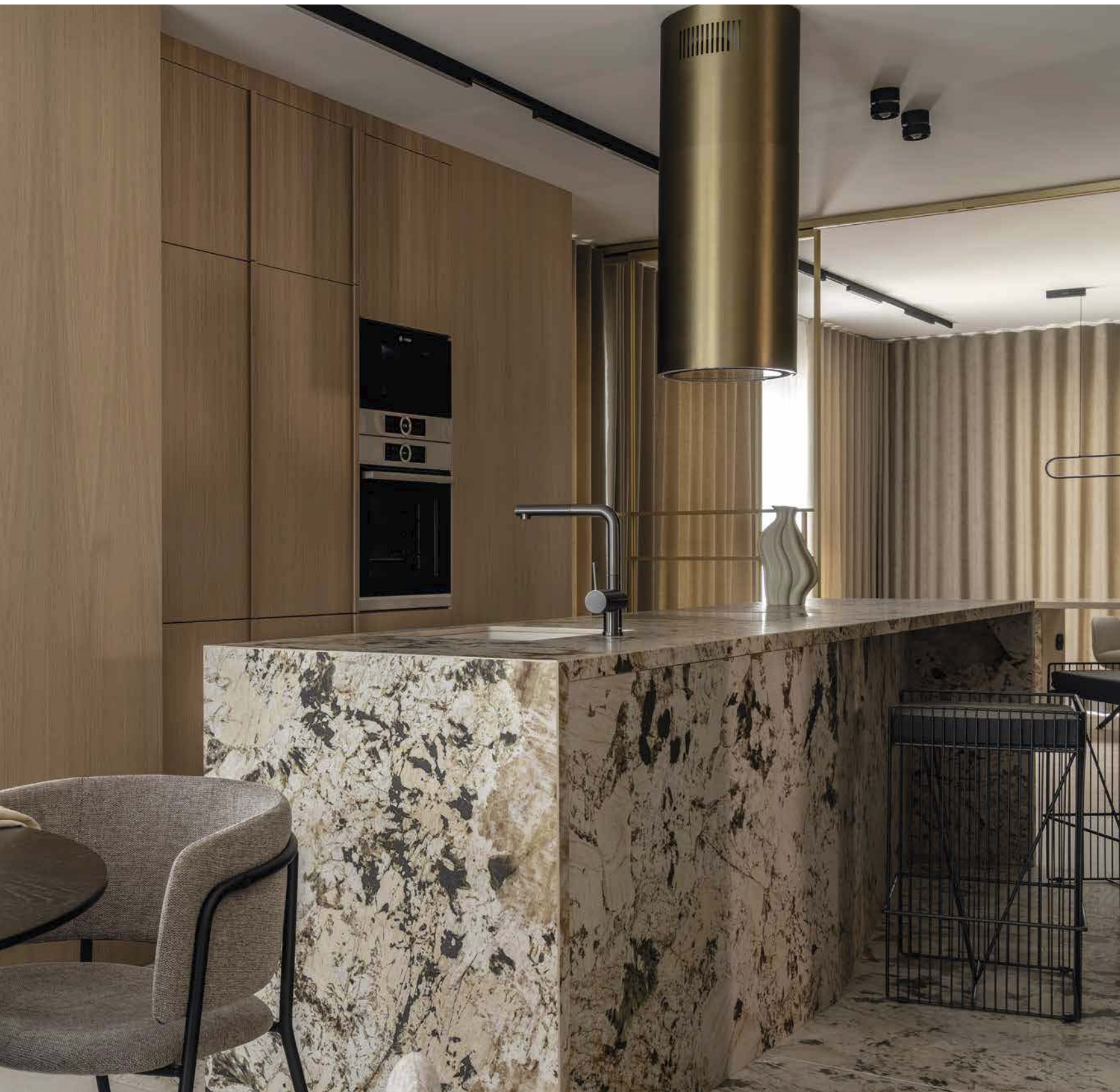
BULWARY KSIĄŻĘCE WROCLAW / POLONIA

# Interiores luminosos y acogedores

La conexión entre un joven y dinámico estudio de interiorismo y los materiales de alta calidad de **PORCELANOSA Grupo** ha guiado la transformación de este apartamento en una vivienda *premium*.

Texto: PACO MARTÍNEZ Fotos: PIOTR KUNC





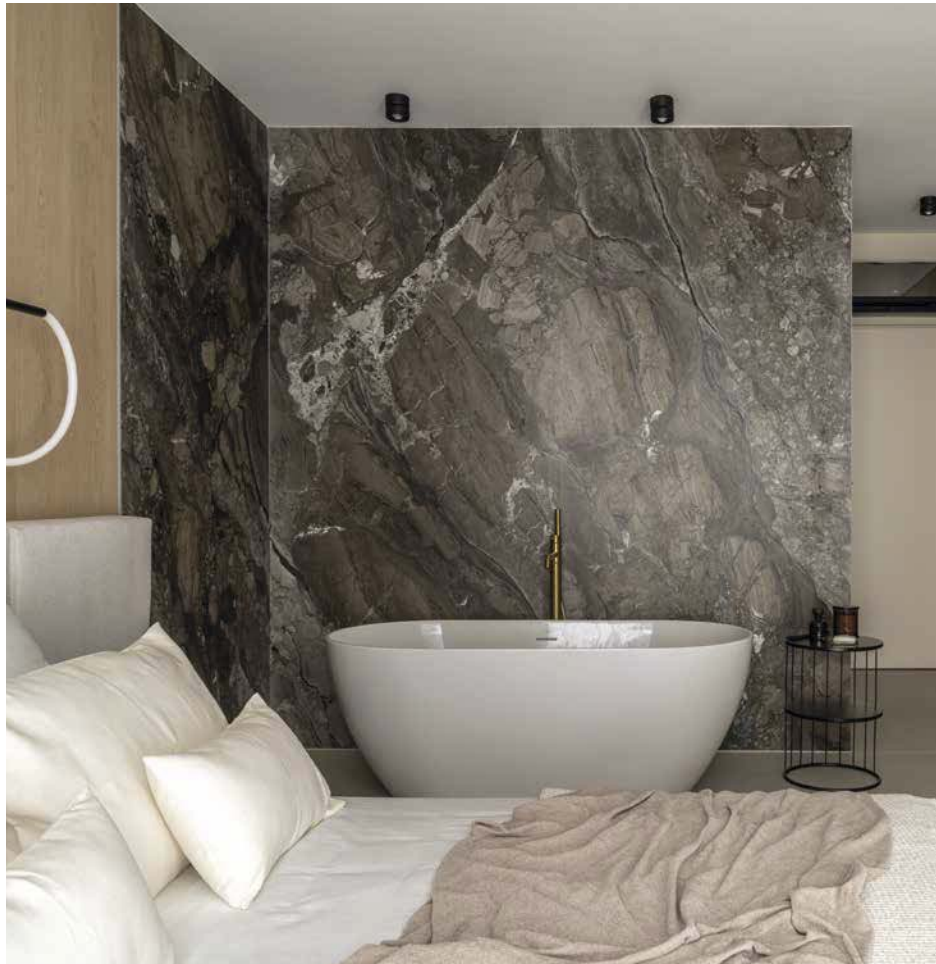
*SOBRE ESTAS LÍNEAS:* destaca la textura exclusiva de **Alpinus White** de **XTONE**, material que aporta identidad y elegancia. Utilizado como encimera y frontal de la isla central, este mármol reinterpretado se prolonga en el pavimento, creando una alfombra visual que define el espacio abierto. Completan el conjunto los taburetes de **Gamadecor**.

*A LA IZQUIERDA:* el revestimiento **Split Column Dark** de **L'Antic Colonial** aporta la calidez y la elegancia de la madera, en armonía con la riqueza táctil y visual de la colección pétreo **Terra** de **Porcelanosa**. Su acabado en brillos y mates, en tonalidad **Bone**, actúa como un lienzo neutro en pavimentos y paredes.

Crear un apartamento espacioso y luminoso, completamente engarzado en tonos cálidos que potencian una estética discreta y minimalista. Con este concepto en mente, la rehabilitación planteada por el estudio LN-architektura & wnętrze ha transformado esta residencia, situada en el centro de Wrocław (Breslavia), en una auténtica vivienda *premium*. Desde sus ventanales, además, se puede admirar una excepcional panorámica de la ciudad.

Es sin duda en su interior donde se puede comprender y valorar el trabajo del estudio. La distribución de los espacios se ha reformado por completo. Al desplazar las paredes divisorias, se han creado dos dormitorios, uno de ellos con baño propio, así como un salón abierto y conectado con la cocina y con un despacho que queda oculto tras una pared corredera de cristal. Para conferir a la vivienda una atmósfera propia, "nos hemos inspirado en la amplia oferta y la estética de los productos de las marcas de **PORCELANOSA Grupo**", explican las interioristas. Destaca la colocación en el centro del apartamento de la cocina con isla-encimera **XTONE Alpinus White**. Su textura única y excepcional se extiende como pavimento, creando una alfombra única que añade un tono sofisticado al diseño contemporáneo de este espacio.

A la hora de elegir los colores que tamizan la iluminación interior, la principal opción han sido los tonos *beige*, "colores con un efecto relajante, llenos de paz y armonía, lo que buscamos en un hogar después de las dificultades del día", reflexionan. Para acentuar este efecto, optaron por jugar con las texturas, con formas minimalistas y acabados en madera, por ejemplo los utilizados detrás del cabecero de la cama del dormitorio principal, que armonizan con los paneles **Alluslate®** que separan esta habitación de la zona de baño contigua. En los pavimentos, los materiales de las firmas de **PORCELANOSA Grupo** contribuyen a realzar la comunión perfecta entre el diseño original y la funcionalidad de todos los espacios.





*SOBRE ESTAS LÍNEAS:* en el baño de invitados, el gran formato porcelánico **XLIGHT Bottega Caliza** de **Porcelanosa** reviste suelos y paredes, aportando continuidad y amplitud visual. Siguiendo la misma materia, el lavamanos se diseñó a partir de **XTONE Bottega Caliza Nature**; el sanitario **Essence-C Compact** de **Noken** completa el conjunto con un diseño funcional y elegante.

*A LA DERECHA:* lavamanos de piedra natural **Picat Lines Crema Italia** y encimera de **L'Antic Colonial**. Como fondo, el revestimiento cerámico efecto madera **PAR-KER® Tanzania Natural** de **Porcelanosa** aporta calidez y textura al espacio.

*A LA IZQUIERDA:* en el comedor, pavimento y revestimiento **Terra Bone** de **Porcelanosa**, que se ha empleado para homogeneizar visualmente esta zona. Para su instalación se ha usado material de juntas de altas prestaciones **Colorstuk Rapid Marfil** de **Butech**, firma que ha aportado sus soluciones técnicas en toda la vivienda.

*EN LA PÁGINA ANTERIOR, DEBAJO:* el dormitorio principal mantiene la misma estética y sensación acogedora que aporta el revestimiento cerámico efecto madera **PAR-KER® Tanzania Natural**, dispuesto sobre el pavimento pétreo **Terra Bone**, ambos de **Porcelanosa**. La bañera exenta **Lounge** de **Noken** se convierte en el punto focal de la estancia, acompañada por los paneles **Allustate® Bericcio Bronze Matt** de **Krion**.



### **Paula Lipiec-Krawczyk y Ewelina Nowacka**

Graduadas en la Facultad de Arquitectura de la Universidad Politécnica de Wrocław, estas dos jóvenes profesionales llevan desde 2016 al frente del estudio LN-architektura & wnętrze. "Nuestra trayectoria comenzó en el sector de la construcción y la arquitectura. El primer proyecto que creamos juntas fue el interior de la Biblioteca del Tribunal de Wrocław. A partir de ese momento, el diseño de interiores es ya una pasión que se ha convertido en nuestro principal trabajo. Cada día realizamos proyectos para clientes exigentes". Por eso afirman que "la arquitectura, el diseño de interiores y el diseño en general forman parte de nuestras vidas desde hace mucho tiempo. Cada encargo es para nosotras un reto individual. Seguimos buscando nuevas inspiraciones, creando y desarrollándonos".

Aunque buena parte de su *portfolio*, especializado en residencial, se concentra en la ciudad de Wrocław y su zona de influencia, comienzan a ser un estudio reconocido en toda Polonia. Su metodología se basa en premisas que cimentan el resultado final: la recopilación minuciosa de información sobre los espacios existentes con el fin de facilitar soluciones personalizadas; plantear un diseño integral de los interiores, empleando también tecnología 3D; la supervisión ejecutiva del proyecto, y una asesoría que incluye maximizar la vivienda para su potencial venta o alquiler.

# Una piel sostenible y confortable

La arquitectura residencial contemporánea avanza impulsada por soluciones técnicas que redefinen la manera de construir. Desde la vivienda unifamiliar hasta los grandes desarrollos residenciales, la fachada cerámica ventilada de **PORCELANOSA Grupo**, desarrollada por **Butech**, se consolida como una envolvente común que garantiza eficiencia energética y confort.





#### QUAIL RUN HOUSE

Old Westbury / Estados Unidos

Vivienda unifamiliar en Long Island, proyectada con el gran formato **XLIGHT Moon White** y **XLIGHT Liem Black** de **Porcelanosa**.

Un juego de volúmenes que contraponen la pureza del blanco pulido con la sobriedad del mármol negro, generando una arquitectura de fuerte carácter. Proyecto promovido por Kean Development y diseñado por el estudio de arquitectura Mojo Stumer. Una solución que combina una estética exclusiva con altas prestaciones funcionales mediante el sistema de fachada ventilada con anclaje oculto de **Butech**. La modulación continua se extiende a revestimientos, voladizos y techos, garantizando una envolvente completamente estanca.

**Fotos:** MARK STUMER.

## ARQUITECTURA RESPONSABLE

De la misma manera que una piel sana y cuidada es demostración de salud, una fachada también refleja *la salud y el bienestar* de un edificio. Es lo que nos impacta en la primera impresión: su magnitud, sus dimensiones, el equilibrio entre formas y volúmenes. Los estudios de arquitectura más prestigiosos y los constructores más exigentes buscan la mejor forma para dotar a esta envoltura de la mejor estética y de las mejores cualidades, ya que su diseño y ejecución es una pieza fundamental de cualquier proyecto.

La reciente evolución de la arquitectura residencial se ha centrado en encontrar soluciones técnicas innovadoras y que sigan aspectos como la durabilidad, el fácil mantenimiento, la eficiencia energética y la sostenibilidad y un cuidado impacto visual ajustado a su entorno. Entre estas soluciones, destacan los sistemas de fachadas ventiladas

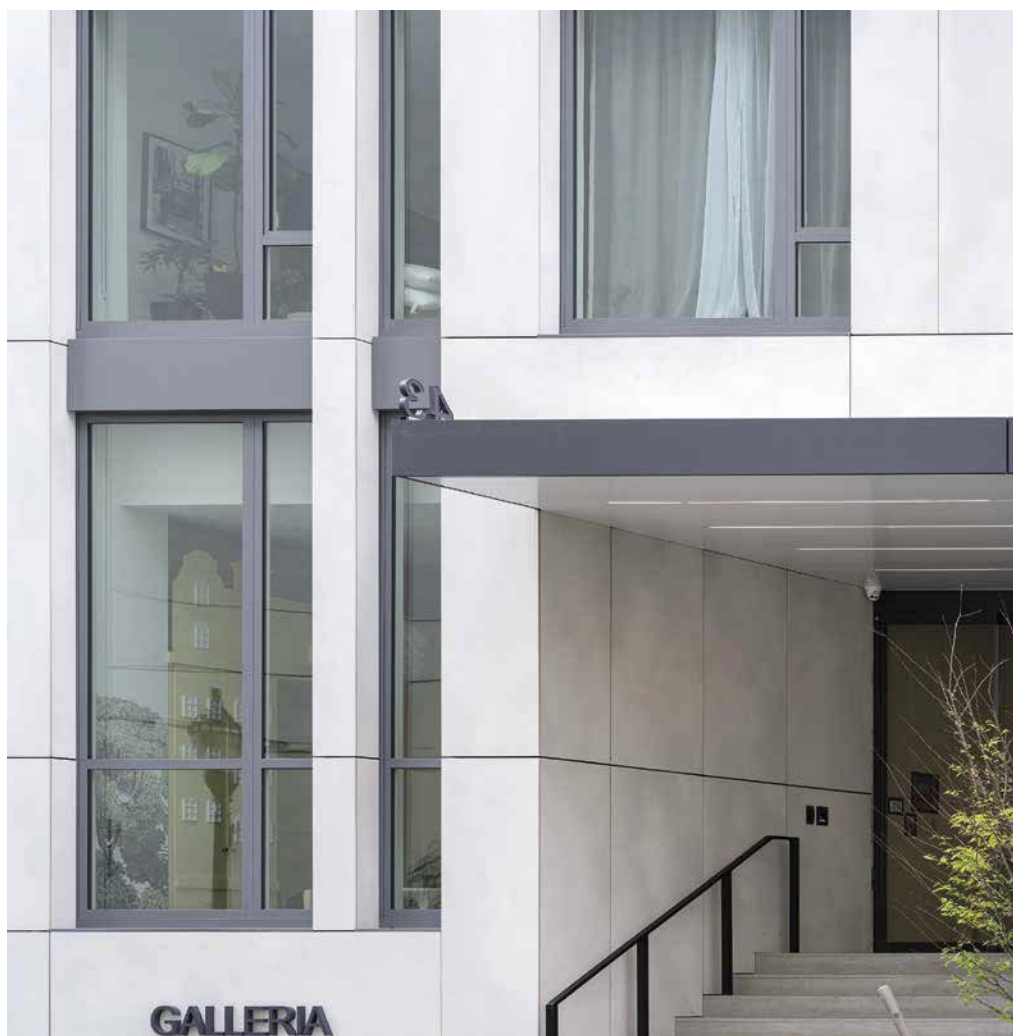


### THE GALLERIA

Jersey City, NJ / Estados Unidos

Edificio de viviendas plurifamiliares modulado con el gran formato **XLIGHT Stark White** de **Porcelanosa**. La dimensión de las piezas permite alinear la estructura exterior, tanto funcional como estéticamente, y configurar un diseño de volúmenes de inspiración cementosa que se intercalan entre grandes superficies acristaladas, favoreciendo la entrada de luz natural en los interiores. Instaladas mediante el sistema de fachada ventilada con anclaje oculto de Butech, las piezas agilizan el proceso constructivo y aportan una presencia arquitectónica limpia y elegante. El proyecto es obra del estudio Fogarty Finger.

Fotos: IMAGEN SUBLIMINAL.



## ROYAL BLUE MINEOLA

### Mineola / Estados Unidos

El contraste cromático entre el volumen central de carácter pétreo y la envolvente clara define la identidad del edificio de viviendas plurifamiliares del estudio BLD Architecture. La fachada cerámica de **Porcelanosa**, instalada mediante el sistema de fachada ventilada con anclaje oculto de **Butech**, genera una composición precisa y contemporánea, donde los juegos de ángulos en los dinteles refuerzan la expresividad arquitectónica del conjunto.

Fotos: IMAGEN SUBLIMINAL.



cerámicas desarrollados por **Butech**, empresa de **PORCELANOSA Grupo** que, en los últimos años, se ha convertido en una referencia mundial en fachadas de materiales cerámicos y *solid surface*, con una producción anual que, gracias a un equipo humano de más de 40 técnicos, supera los 100 000 m<sup>2</sup>.

### Resiliencia arquitectónica

Concebida como una verdadera piel sostenible y confortable del edificio, el sistema de fachada ventilada se puede aplicar tanto a obra nueva como a rehabilitación y ha demostrado su versatilidad en los distintos tipos de viviendas/residenciales: vivienda unifamiliar, edificios plurifamiliares y grandes desarrollos residenciales. En todos los casos, se presenta como una estrategia racional, eficiente y adaptable, que permite a arquitectos y constructores cumplir con sus objetivos, afrontando cualquier tipo de reto, desde casas aisladas y urbanizaciones hasta grandes condominios en áreas de saturación urbanística.

En el aspecto técnico, se diferencia de otros métodos presentes en el mercado por tener un sistema de doble anclaje: uno químico mediante el uso de una masilla de poliuretano de altas prestaciones, y otro mecánico a través de grapas de acero inoxidable, que aseguran las piezas de gres porcelánico y la estructura metálica de la fachada, y que puede ser anclaje visto (las pestañas de sujeción de las grapas metálicas quedan a la vista) u oculto (las placas llevan ranuras laterales en las que se encajan las pestañas de sujeción de las grapas).

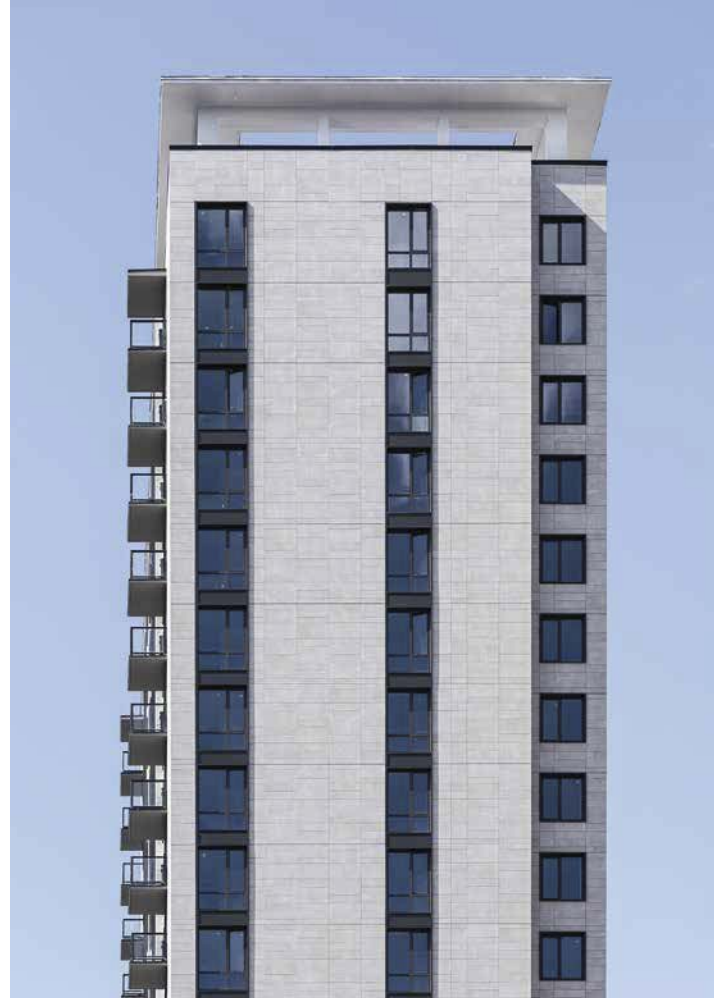
## ARQUITECTURA RESPONSABLE

Además, las placas de cerámica de **PORCELANOSA Grupo** están reforzadas en su parte posterior por una malla de fibra de vidrio que evita la caída de fragmentos en caso de rotura.

### Apuesta por la sostenibilidad

Gracias a su perfecta instalación y a las propiedades de las cerámicas (baja absorción de agua, durabilidad, fácil mantenimiento...), mejora el rendimiento térmico de la fachada, reduciendo en un 80 % la incidencia de la radiación solar en el cerramiento, lo que permite una fácil instalación continua del aislante térmico.

Además, el uso de materiales reciclados en la fabricación de la cerámica, junto con los niveles de reciclado de las estructuras, contribuye a conseguir los más altos niveles de certificación LEED. De hecho, la fachada ventilada es una "piel inteligente" que ayuda a regular el clima del edificio: garantiza la estanqueidad, la protección frente al clima y la longevidad y adaptabilidad a exigencias constructivas actuales y futuras. Potencia el confort de las personas que viven en él, ofreciendo las mismas prestaciones, ya sea en un hogar unifamiliar o en grandes complejos residenciales. Y aporta una solución técnica, estética, estructural y sostenible que se ha convertido en protagonista absoluto de la arquitectura residencial.



### NEPTUNE

#### Nueva York / Estados Unidos

Tres torres residenciales configuran este complejo de servicios *premium* situado a escasos minutos de Coney Island. El estudio ZPROEKT plantea una arquitectura de fuerte verticalidad, basada en la modulación precisa y repetitiva de huecos y balcones, que ordena el conjunto y define su imagen urbana. La fachada cerámica **Bottega Caliza** de **Porcelanosa**, instalada en 140 000 m<sup>2</sup> mediante el sistema de fachada ventilada de **Butech**, garantiza una solución eficiente, continua y de identidad unitaria.

Fotos: IMAGEN SUBLIMINAL.



# Redefinir cómo vivir y trabajar

Potenciando el concepto de oficina en casa mediante un diseño minimalista y contemporáneo, los espacios de este proyecto destacan por haber sintetizado todo el potencial a partir de la materia para la creatividad de **PORCELANOSA Grupo**.



El espacio revestido con gran formato **XLIGHT** integra piezas exclusivas creadas a partir de la transformación de **XTONE**, unificando todo el conjunto bajo un mismo lenguaje material. En la zona de trabajo, la colección **Liem** se prolonga desde el revestimiento **XLIGHT** hasta los frentes del mobiliario, manteniéndolos completamente ocultos, con una mención especial a la lámpara suspendida realizada con el mismo material.

El pavimento se adapta siguiendo una modulación precisa en elementos como la chimenea o las escaleras. En el centro, destaca la mesa de trabajo **XTONE Liem Grey**. Para la instalación del porcelánico se empleó un sistema de cruceta autonivelante, junto con material de juntas **Colorstuk Rapid Antracita** y el adhesivo de altas prestaciones **Super-flex S2 Pro**, todas ellas soluciones técnicas de **Butech**.



A LA DERECHA: zona de descanso de la planta principal. Pavimento y revestimiento **XLIGHT** de **Porcelanosa**. Las colecciones **Liem**, en sus tonalidades **Dark** y **Grey**, aportan una armonía sobria y perfectamente equilibrada.

DEBAJO: la estética minimalista responde a la premisa de la funcionalidad, ejemplificada en una cocina que mantiene la misma materialidad en pavimentos, revestimientos y frontales. La encimera, también en **XTONE Liem Grey**, se complementa con el monomando de fregadero **Bridge Slim** en acabado negro, de **Noken**.

DEBAJO, A LA DERECHA: **XLIGHT Liem Grey** de **Porcelanosa** en los revestimientos y la superficie continua con lavabo integrado, proyectada en **XTONE Liem Grey**, para el baño de cortesía. La grifería empotrada en acabado oro cepillado **Lignage Luxe**, de **Noken**.



La transformación de una antigua oficina en una *loft* funcional que equilibra las necesidades de la vida moderna con un entorno cálido y sofisticado nació “de observar una demanda creciente de ambientes que combinen funcionalidad, estética y bienestar”, cuenta Vicente Segarra, gestor de Activos Singulares de Kepri Management, la empresa promotora del proyecto. Para él, se trata de “una invitación a redefinir cómo vivimos y trabajamos; tener la oficina en casa puede ser un lugar de inspiración que, además, permite tener una relación más cercana con el cliente. Por eso, propusimos al despacho de interiorismo Summumstudio un concepto que no solo resolviera cuestiones prácticas, sino que también inspirara emocionalmente”.

José María Gimeno, CEO y director creativo de Summumstudio, explica que “nuestro equipo creativo desarrolló el concepto como una aproximación a lo que nos pedían: llevar al cliente a su casa, ofrecerle un trato personalizado”. Un concepto que se tradujo en un proyecto en el que se desdibujan las barreras arquitectónicas que se integra con naturalidad en el hogar sin parecer una oficina tradicional, “con un uso inteligente de la luz, y la distribución de los espacios para generar una atmósfera acogedora”, asegura

Vicente Segarra. También expone que se eligieron materiales y soluciones que transmitían calma, orden y sofisticación: “Fue clave el empleo de materiales de **PORCELANOSA Grupo**; su catálogo ofrece soluciones técnicas y estéticas de gran calidad. Su equipo entendió el enfoque del estudio y aportó ideas valiosas, que reflejan la sinergia entre diseño y producto”. El resultado es una propuesta arquitectónica 360° que fusiona arquitectura, interiorismo y diseño de producto. El espacio vestido con **XLIGHT** integra piezas creadas exclusivas a partir de la transformación de **XTONE** para unir materialmente todo para transmitir una misma sensación. “Se ha creado una piel homogénea que cubre y viste todo el espacio. Es un hilo conductor del que surgen texturas y volúmenes”, argumenta José María Gimeno.

El proyecto ha sido reconocido en la I edición de los **Premios XTONE** con el galardón en la categoría Diseño de mobiliario y una mención de honor en la categoría Proyecto Singular para Kepri Management. La ceremonia se celebró en noviembre de 2025 durante un exclusivo evento que tuvo lugar en el espacio XTONE Library de L'Hospitalet de Llobregat, Barcelona.



A LA IZQUIERDA: en contraste con el resto de las estancias, el dormitorio, concebido como un espacio cálido y acogedor, se define por el uso del pavimento de madera natural **Tortona 1L Walnut**, de **L'Antic Colonial**. Sobre la cabecera de la cama se abre un hueco arquitectónico que mantiene la conexión con el resto del proyecto mediante **XTONE Liem Grey**.

DEBAJO, A LA IZQUIERDA: en el baño principal, la ducha mantiene la combinación **XLIGHT Liem Grey** en pavimento y revestimiento, articulada mediante un juego de volúmenes que se convierte en el propio sistema de iluminación del conjunto escultórico. Una propuesta de elegante sobriedad que se completa con el conjunto de ducha de la serie **Lignage** en acabado oro cepillado, de **Noken**.

DEBAJO DE ESTAS LÍNEAS: en la zona del lavamanos, la encimera diseñada en **XTONE Liem Grey** se acompaña de la grifería empotrada de la colección **Lignage Luxe 3P** en acabado oro cepillado, de **Noken**.





**EXCELLENCE CORAL PLAYA MUJERES** CANCÚN / MÉXICO

## Sinfonía en color turquesa

Una ubicación excepcional junto al mar Caribe es la mejor carta de presentación de un complejo que lleva a la excelencia el concepto *adult only resort*. Un refugio de lujo sofisticado pensado hasta el último detalle para ofrecer el mejor servicio.

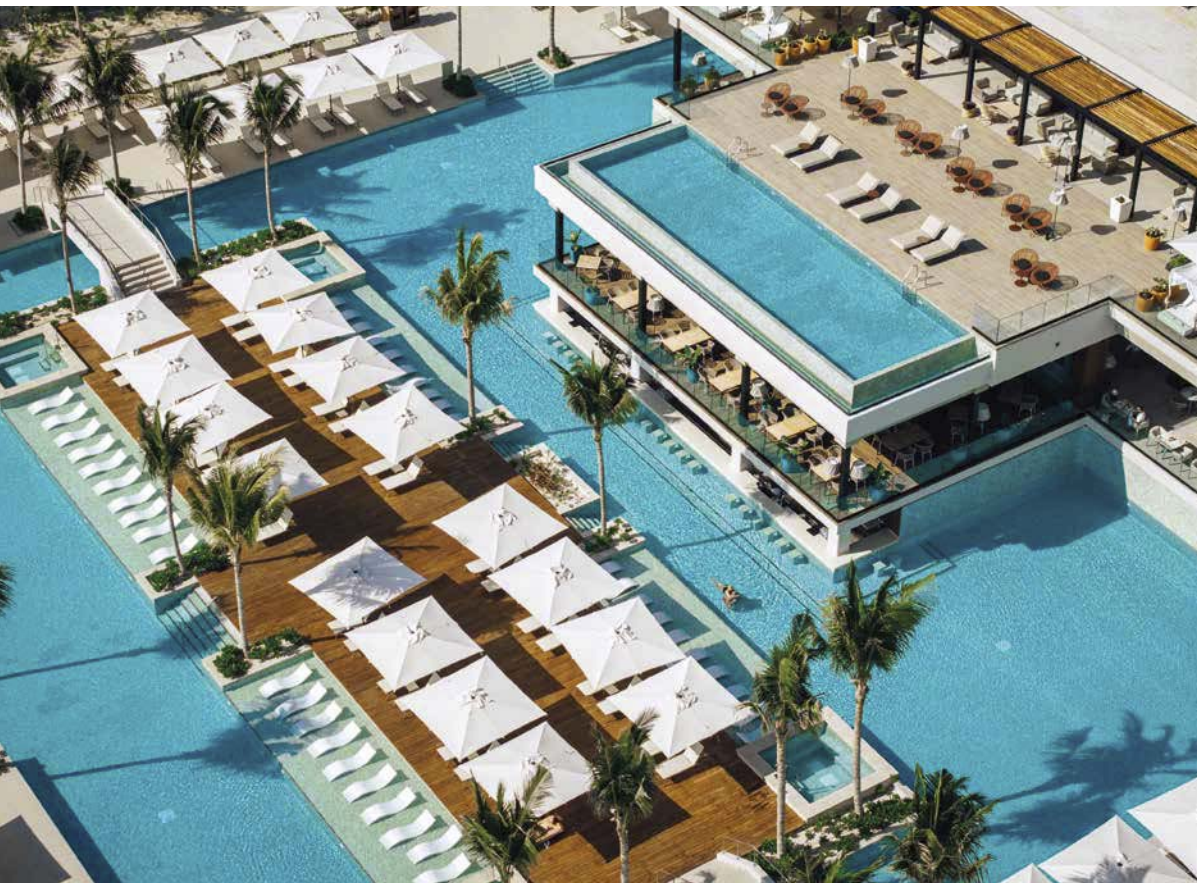
**Texto:** ABRIL CANO **Fotos:** CITY SYNTAX PHOTOGRAPHY





*SOBRE ESTAS LÍNEAS:* este **adult only resort** se abre hacia las playas de arena blanca de Cancún, medidas por el azul turquesa del Caribe. Esta combinación, fruto de una ubicación excepcional, permite aprovechar todas las actividades al aire libre.

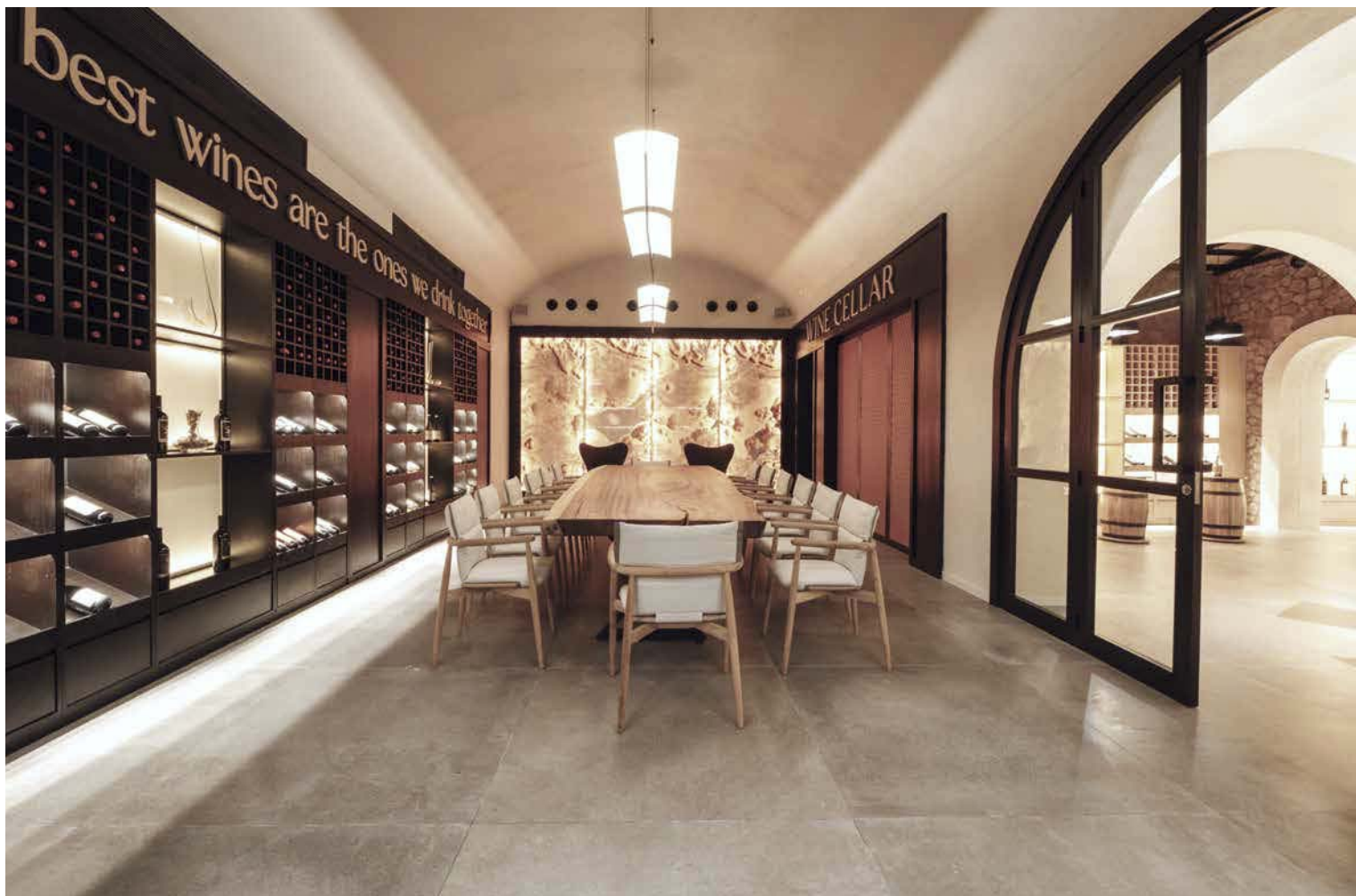
*A LA IZQUIERDA:* en la zona de la piscina del exclusivo X-Lounge, la mejor ubicación del complejo, se ha empleado el suelo técnico elevado de **Butech**, que permite crear pavimentos completamente planos en terrazas mediante **plots** regulables en altura. En el área de piscinas, los pavimentos son **Tanzania Almond** antideslizante de 20 mm, de **Butech**.



*JUNTO A ESTAS LÍNEAS:* en la zona de la piscina del X-Lounge, que domina en altura la *main pool*, se ha instalado cerámica **Tanzania Almond** antideslizante de 20 mm, mediante el sistema técnico elevado para exterior de **Butech**. Las zonas comunes se proyectan con un porcelánico de estética arena diseñado para el proyecto desde **Porcelanosa**.

*DEBAJO:* la bodega-vinoteca La Cava es uno de los restaurantes más frecuentados por los huéspedes. Pavimento en porcelánico técnico **Bottega Topo** de **Porcelanosa**, en acabado cemento.

*EN LA OTRA PÁGINA:* en las *suites* se ha creado un ambiente sofisticado y detallista. En este cuarto de baño: revestimiento marmoleado en tonos verdes creado expresamente para el proyecto desde **Porcelanosa**, así como grifería **Lignage Luxe** y sifón **Round**, ambos en oro cepillado, de **Noken**.





Desde que se convirtió en una tendencia hotelera al alza, el concepto *adult only resort* ha evolucionado hasta convertirse en sinónimo de exclusividad. En el caso del Excellence Coral Playa Mujeres, abierto en 2025, "cada detalle ha sido pensado para ofrecer la esencia hotelera que nos distingue, desde las hermosas piscinas frente a la playa hasta los exclusivos conceptos de las *suites*", asegura Rafael de Valdés, *general manager*.

Esos detalles son los que le confieren su personalidad: *suites* con piscina propia en terrazas abiertas al Caribe, hasta 16 opciones gastronómicas diferentes, áreas comunes amplias y sofisticadas, una oferta completa de hidroterapia en el Millé Spa, numerosas y variadas actividades al aire libre, incluyendo un campo de golf...

"Esta apertura nos ha reafirmado en nuestro compromiso de ofrecer experiencias excepcionales y personalizadas, donde la hospitalidad trasciende las expectativas", una intención que Rafael de Valdés resume con el concepto *innovative curation*, "uno de nuestros valores de marca. Eso se consigue, por supuesto, con la calidez y la dedicación de nuestros colaboradores". También, con el compromiso de los responsables de la arquitectura y del interiorismo, en este caso dos estudios españoles: Arquitectura Punta y Studio Decagono. Su



creatividad se ha traducido en un amplio exterior dominado por el azul turquesa de las piscinas, verdadero elemento uniformador del complejo. En el interior, la sobriedad acogedora de los espacios comunes se mezcla con los sofisticados revestimientos marmoleados en los cuartos de baño. Un contrapunto que ayuda a crear "momentos memorables que consolidan el prestigio de una marca".



**KOTA 111 COUNTRY CLUB & RESORT**  
SILBAŠ / SERBIA

# Continuidad entre los espacios

Un exclusivo complejo que fusiona arquitectura, gastronomía y deporte que supone un nuevo estándar para el sector hotelero y turístico y para la promoción internacional de Serbia.

**Texto:** PACO MARTÍNEZ **Fotos:** IGOR LARIN y JOVANA TODORVIĆ

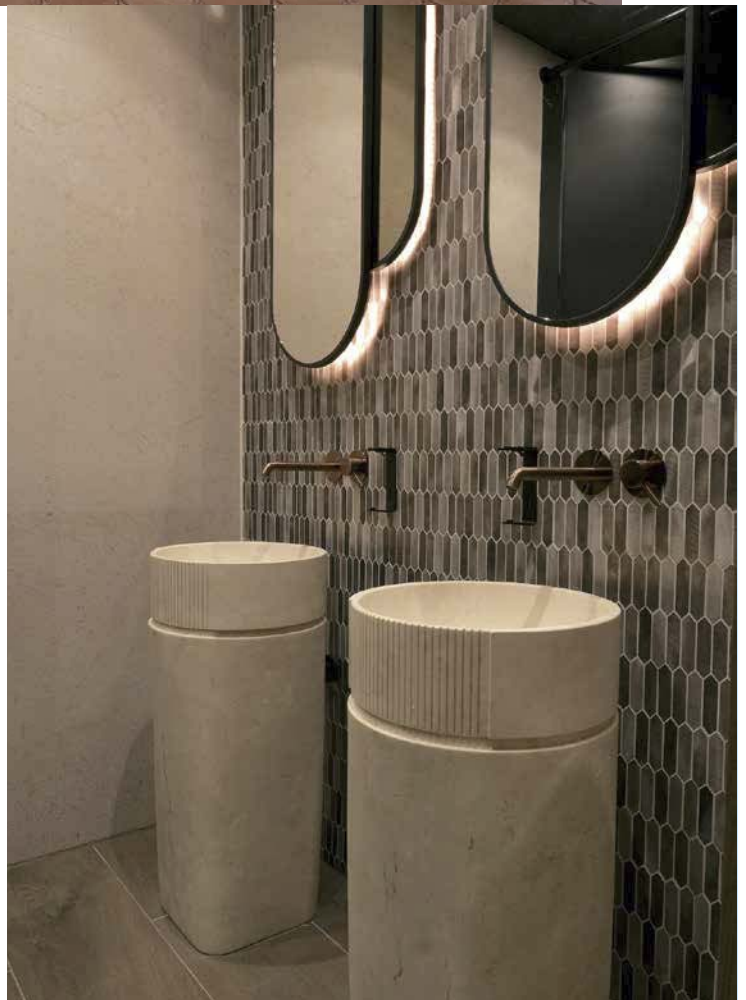
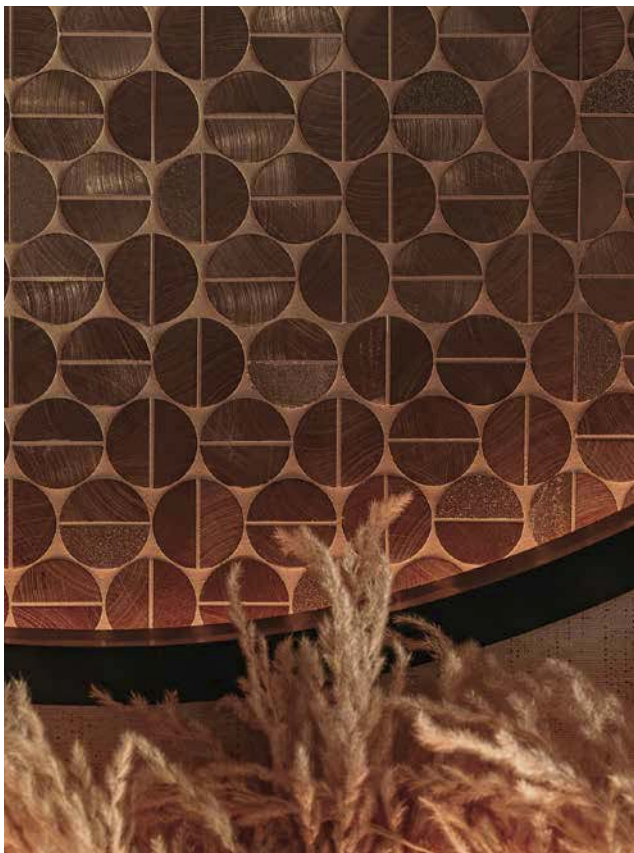


*SOBRE ESTAS LÍNEAS:* en la zona cubierta de la terraza se combina el cerámico que recoge la esencia de la madera con **PAR-KER® Gent Castaño** y el porcelánico de gran formato y estética cemento **Bottega Caliza**. Ambos de **Porcelanosa**. Para su instalación, se ha empleado el material de juntas cementoso **Colorstuk Rapid Caliza** de **Butech**.

*A LA IZQUIERDA:* en la zona de acceso, pavimento **Bottega Caliza** de **Porcelanosa** y columnas proyectadas a partir del corte a medida de **XLIGHT** en acabado madera de **Porcelanosa**, fijado con **Colorstuk Rapid Antracita** de **Butech**.

*EN LA PÁGINA SIGUIENTE:* el uso de materiales nobles y una decoración orgánica confieren al restaurante una atmósfera amable y acogedora, que tamiza la luz natural aportando un cálido tono ocre. Como pavimento, mosaico de piedra natural **Tempo Circle Beige**, de **L'Antic Colonial**, y porcelánico **PAR-KER® Gent Castaño**, de **Porcelanosa**. En la barra, revestimiento de mosaico vítreo **Kronos Dusk**, de **L'Antic Colonial**, fijado con el mortero técnico **Colorstuk Rapid Antracita** de **Butech**.







*SOBRE ESTAS LÍNEAS:* los espacios de restauración se han concebido para respetar el ritmo de la comunicación personal. Como pavimento de la terraza cubierta se han empleado **PAR-KER® Gent Castaño** y **Bottega Caliza**, de **Porcelanosa**. Para garantizar un acabado perfecto sin resaltes se aplicó el adhesivo flexible **One-flex Premium** de **Butech**.

*EN LA PÁGINA ANTERIOR, ARRIBA:* las placas con mosaico metálico brillante **Sphere Copper** (detalle en la parte inferior) sirven de contraste del revestimiento en vinilo crema **Skins Empyrean Dots Red**. Pavimento de mosaico de piedra natural **Tempo Circle Beige**. Todos los productos son de **L'Antic Colonial**.

*A LA IZQUIERDA:* en el cuarto de baño, revestimiento **Docia Marfil Piedra** de **Porcelanosa** y mosaico metalizado **Odyssey Amber** de **L'Antic Colonial**. Lavabos a suelo de piedra natural **Picat Stand Lines Crema Italia** de **L'Antic Colonial**. Monomando **Round** en acabado cobre cepillado de **Noken**. Pavimento **PAR-KER® Gent Castaño** de **Porcelanosa**.

Aleksandar Davidović, arquitecto de Studio Horkruks y responsable del proyecto, ubicado en la región de Vojvodina, al norte de Serbia, explica que el concepto central "se basa en la idea de unir una expresión arquitectónica moderna con el carácter rural del lugar: líneas puras, horizontes tranquilos y una experiencia espacial profundamente emocional. En nuestra arquitectura creamos un minimalismo experiencial, lleno de calidez, presencia y vitalidad". Esto ha dado paso a grandes espacios, que incluyen un restaurante para 210 comensales, sala de conferencias, bar-terrace y cuidados jardines paisajísticos, a los que se unirán en una segunda fase un complejo formado por hotel, *spa*, piscina y el acceso a un parque natural con rutas de senderismo. También destaca que "los productos de **PORCELANOSA Grupo** han aportado identidad y carácter visual. Sus materiales crean continuidad entre interior y exterior, y garantizan durabilidad, profundidad en la textura y una conexión emocional que el visitante percibe en cada paso, con claras influencias mediterráneas que sugieren calidez y elegancia natural. Además, fue un verdadero socio en el proceso: brindó apoyo técnico, asesoramiento y una comprensión total de nuestra dirección de diseño, desde la selección de materiales hasta el ritmo de funcionamiento del espacio". Una colaboración en línea con una de las premisas fundamentales de Aleksandar Davidović: "Combinar la serenidad de la forma con la dimensión emocional del espacio, porque cada proyecto debe tener ritmo, historia y sensibilidad. La arquitectura debe conmovir, influir y crear un entorno significativo".



**VILLA L54** ALGARVE / PORTUGAL

## Formas orgánicas para un edificio con alma

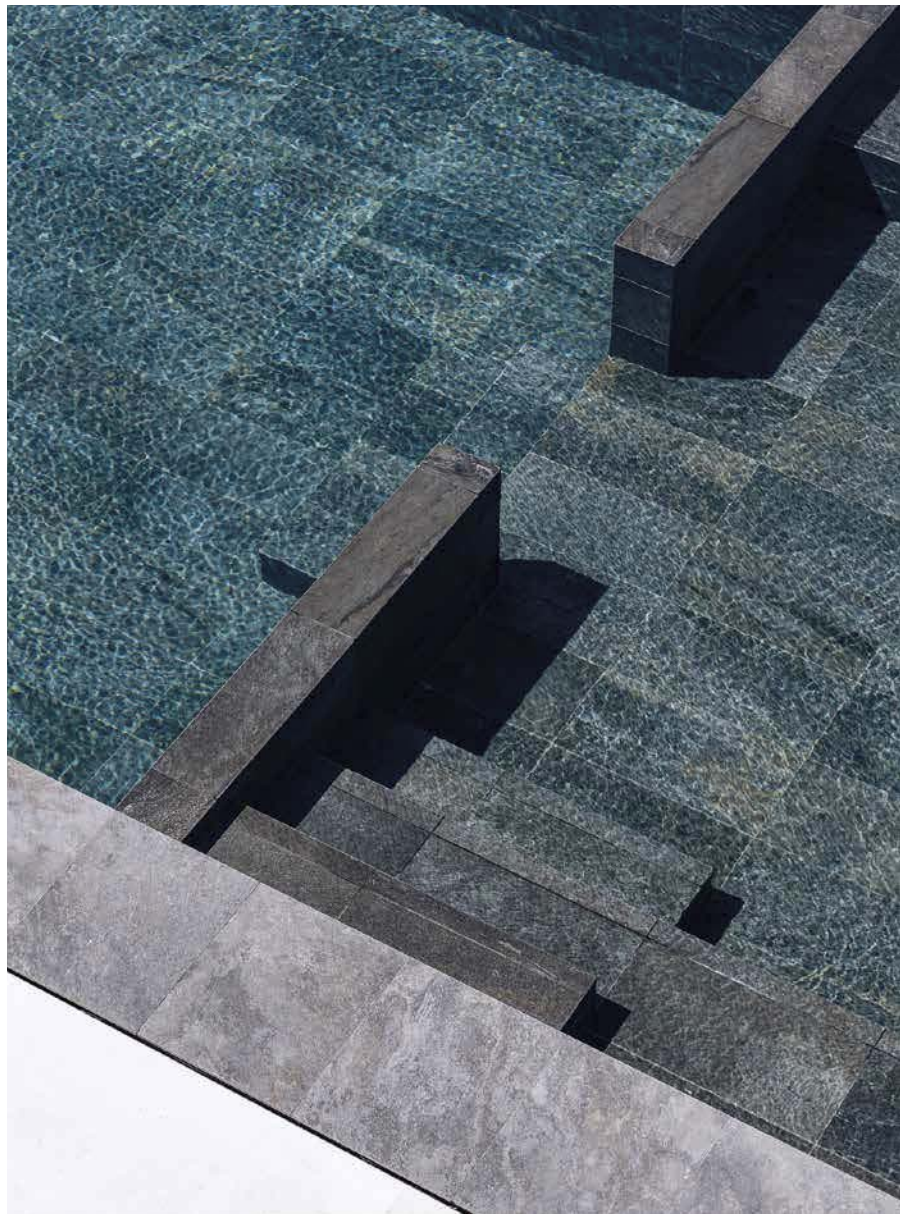
Esta construcción de geometría curvilínea y orgánica ha transformado una vivienda anterior en una auténtica obra de arte arquitectónica. El equilibrio entre una cuidada estética, la funcionalidad y la calidad material define un proyecto que sabe disfrutar en todo momento de la rotunda luz del Algarve.

**Texto:** ABRIL CANO **Fotos:** BERNARDO LÚCIO





*SOBRE ESTAS LÍNEAS:* exteriores e interiores se articulan de forma continua mediante el pavimento porcelánico **Bottega Antracita de Porcelanosa**. La fachada se configura como un bloque megalítico que atraviesa el proyecto desde el interior hacia el exterior, ejecutado con **XTONE Calatorao**.  
*A LA DERECHA:* el vaso de la piscina y su remate perimetral se realizan con la colección pétrea **Image Dark de Porcelanosa**, utilizando materiales de rejuntado de **Butech**.  
*A LA IZQUIERDA, ABAJO:* en las terrazas mirador, un volumen exento se resuelve a medida a partir de la transformación de **XTONE Blue Roma**. Se han utilizado los materiales de junta de **Butech**.





A LA IZQUIERDA, ARRIBA Y ABAJO: salón abierto a la cocina, diseñada por **Gamadecor**, donde la transformación de **XTONE Paonazzo Biondo** se emplea como encimera y frontales de armario.

A LA DERECHA, ARRIBA: baño proyectado íntegramente con **XTONE Invisible White**, en contraste con **Bottega Antracita de Porcelanosa**. Se completa con lavabos **Slender** y grifería **Round** en titanio cepillado de **Noken**.

A LA DERECHA, ABAJO: baño de cortesía con lavabo diseñado a medida en **XTONE Blue Roma**, combinado con revestimiento **XLIGHT Blue Roma de Porcelanosa**. Grifería **Round** en cobre cepillado de **Noken**.



Vale do Lobo es una de las zonas turísticas más agraciadas por la naturaleza del ya de por sí idílico Algarve portugués. Un emplazamiento marcado por la gran cantidad de residencias que rebosan lujo, glamur y, sobre todo, una profunda conexión con el entorno. Es aquí donde encontramos Villa L54, una escultórica vivienda familiar, surgida de una ya preexistente, a la que se le ha dado una nueva vida. El estudio responsable del proyecto ha sido Vieira de Moura Architects, una firma asentada en la cercana Loulé y reconocida en 2025 como uno de los 100 mejores estudios de arquitectura del mundo en los prestigiosos Luxury Lifestyle Awards.

Lo primero que atrae la atención del visitante son los trazos curvilíneos, de inspiración retrofuturista, de su blanca y radiante fachada, que marcan tanto su silueta como los espacios interiores, planteados para ser inundados por la intensa y estimulante luz natural. Para favorecer este proceso, la planta principal se cierra con puertas exteriores pivotantes que crean una conexión fluida entre el interior y el exterior. Además, con la intención de resaltar las líneas más expresivas del edificio, se han eliminado todos los elementos que supusieran un ruido visual. También se ha unificado el pavimento con textura de cemento y agradable al tacto. De hecho, los revestimientos y pavimentos gozan de una innegable inspiración pétreo. Esto ha ayudado a simplificar todos los procesos y a crear una continuidad física que define todo el conjunto. En otras zonas se ha optado por crear pequeños espacios de una estética autónoma, surgidos del empleo de materiales versátiles y cálidos de **PORCELANOSA Grupo**, que conforman, por ejemplo, una decoración funcional en la cocina y una más serena y original en los cuartos de baño.

En el exterior, la vida en común gira en torno a dos espacios complementarios. Uno es la zona de la piscina; otro, la terraza mirador de la azotea, delimitada por las barandillas de cristal que refuerzan la geometría curva de la terraza. Estos dos espacios se asoman al Atlántico y se abre de esta manera a una vegetación que, al mismo tiempo, aísla la vivienda y la integra en la naturaleza, lo que permite disfrutar de un paisaje excepcional, que cambia de luz y de presencia a lo largo del día.





**DE LA RIVA SHERRY HOMES**  
JEREZ DE LA FRONTERA / ESPAÑA

# Una historia con nueva vida

Este proyecto de transformación radical ha convertido un complejo de bodegas centenarias en un conjunto residencial con una imagen contemporánea y a la vez respetuosa con el pasado. Una iniciativa singular y exclusiva en el corazón de una de las ciudades con más personalidad de Andalucía.

**Texto:** PACO MARTÍNEZ **Fotos:** FERNANDO ALDA



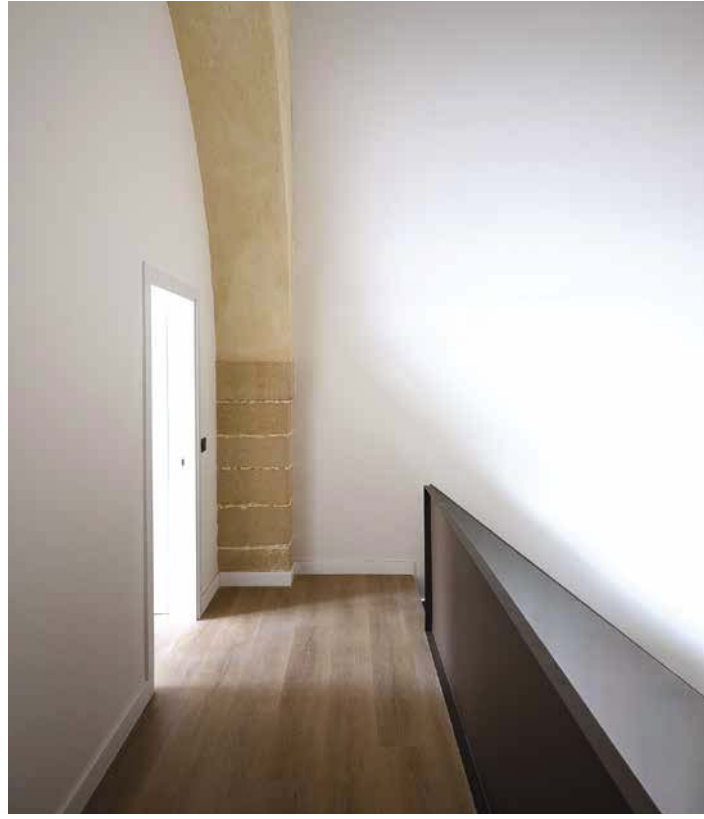
*ARRIBA:* vista aérea del conjunto bodeguero De la Riva.

*SOBRE ESTAS LÍNEAS:* acceso a los espacios compartidos del complejo rehabilitado como residencial.

*A LA DERECHA Y EN LA OTRA PÁGINA:* como materia continua, en las zonas comunes se ha empleado el porcelánico **Vela Natural** y **Smoked de Porcelanosa**, adaptado a piezas especiales, con acabado antideslizante en las áreas exteriores y sistemas de colocación, agarre y rejuntado de **Butech**.







A LA IZQUIERDA: en los interiores, la colección **Vela Natural** de **Porcelanosa** se utiliza como pavimento general, mientras que en los baños se ha seleccionado **Rodano Caliza**, junto con equipamiento y grifería de **Noken**.  
ABAJO: también la piscina se ha proyectado con **Vela Natural** de **Porcelanosa** en acabado antideslizante.  
A LA DERECHA: el *lobby* continúa el lenguaje material con **Vela Natural** de **Porcelanosa**.



Jerez de la Frontera vivió una revolución industrial entre los siglos XVIII y XIX debido al auge de la industria bodeguera, que inundaba Europa con su preciado vino local, el *sherry*. Con el tiempo, los pequeños espacios originales, anexos a viviendas privadas, se convirtieron en grandes superficies industriales enclavadas en el centro de la ciudad. Destinadas a la producción y el almacenamiento de vinos, también disponían de espacios al aire libre. En una de estas construcciones, el complejo bodeguero De la Riva, se han transformado estos edificios centenarios en un residencial plurifamiliar que acoge 43 viviendas en 16 000 m<sup>2</sup> de superficie.

La promotora inmobiliaria De la Riva Sherry Homes ha confiado esta profunda remodelación al prestigioso estudio sevillano Juan Vega Arquitectos. Una de las claves del proyecto ha sido la recuperación de elementos originales, como ventanas y puertas, complementados por el empleo de productos que contribuyen a asentar una atmósfera pausada y tranquila, con guiños al pasado. Cada vivienda se divide en dos ambientes: el más privado se sitúa en la primera planta, mientras que en la planta baja se agrupan y se comunican los distintos espacios comunes, que se abren al exterior.

De este modo, los residentes tienen el privilegio de compartir tanto los cuidados jardines como amplias zonas que se han rehabilitado y están destinadas a convertirse en lugares de ocio y socialización. En dichos espacios comunes, habilitados en el interior de las antiguas bodegas, se ha trabajado tanto en los factores arquitectónicos como en el interiorismo para rehabilitar áreas de grandes dimensiones que, gracias a sus lucernarios, facilitan y tamizan la entrada de la luz natural y aportan un nuevo concepto de habitabilidad, enfocado al bienestar y el confort de los residentes.

# Proyectos que transforman espacios en experiencias

Los **Premios PIPA** no son solo un evento impulsado por **PORCELANOSA Grupo** que premia la excelencia en el diseño y la arquitectura. También son un foro que celebra la creatividad, la innovación y la capacidad de crear espacios para conectarnos de forma más orgánica y fluida.



Las estructuras que presentaban los proyectos finalistas ocuparon el paseo bajo las cúpulas acristaladas de las Galerías Reales Saint-Hubert de Bruselas, donde se encuentra el Théâtre du Vaudeville, sede de la ceremonia de los premios PIPA 2025. Los premios fueron conducidos por la presentadora belga Virginie Claes, en la foto, acompañada por Silvestre Segarra, director de Filiales Internacionales de Porcelanosa, y Gracia Segarra, Head of International Branded Content y e-commerce de Porcelanosa.



En su cuarta edición, bajo el lema "Organic Design, Fluid Spaces", los premios PIPA se han reafirmado como una plataforma que ayuda a visibilizar el talento arquitectónico contemporáneo, un espacio de encuentro entre profesionales, ideas y experiencias que transforman la forma en cómo habitamos nuestro mundo. En esta ocasión, la ceremonia se celebró en el Théâtre du Vaudeville, una valiosa joya arquitectónica y cultural de Bruselas. La gala fue la culminación de cinco días que sobrepasaron los límites de lo que es la mera convocatoria de una entrega de galardones: los **Premios PIPA** se han convertido en una cita imprescindible para descubrir y "vivir" las nuevas tendencias en arquitectura y diseño.

La experiencia comenzó con la visita a la sede central de **PORCELANOSA Grupo**, en las que profesionales e invitados pudieron apreciar de cerca el proceso productivo de la empresa. También hubo *workshops* artesanales y propuestas culinarias que dialogaban con texturas, acabados y propiedades. Una vez en Bruselas, los responsables de los proyectos seleccionados tuvieron que defender —en el recién estrenado primer *showroom* de **Porcelanosa** en Bélgica, en el 288 de la Avenue Louise— sus propuestas ante el jurado internacional, tanto desde la excelencia técnica como por su capacidad emocional, social y conceptual. Posteriormente, una visita al Museo del Cómic y un *tour* especializado en la arquitectura modernista de la ciudad precedieron a una velada que se convirtió en una ocasión inmejorable para compartir, inspirarse y celebrar el papel fundamental del diseño en la sociedad actual.

- 1 El premio en la categoría Residencial Unifamiliar fue para La Primavera, una vivienda situada en la localidad de Calera de Tango, Chile.
- 2 El jurado quiso reconocer al proyecto coreano Maison Le Sommet con el primer premio de la categoría Residencial Multi-unit.
- 3 El galardón en la categoría Proyectos Comerciales y Espacios Públicos fue concedido a JW Design Studio.
- 4 El premio a la mejor fachada fue para el proyecto Exelmans.
- 5 La categoría Hoteles reconoció al Hotel Bardo Savannah (EE. UU.).
- 6 La mención especial en la categoría Residencial Unifamiliar fue para SJ Space Design y el proyecto Viola House, en Guanzhou (China).
- 7 El jurado también acordó conceder una mención especial en la categoría Proyectos Comerciales y Espacios Públicos al proyecto mexicano del Restaurante Liñu.

## Miembros del jurado de los Premios PIPA 2025

¿Qué significa para ti el concepto de "diseño orgánico, espacios fluidos" en la creación de espacios?



**IVAN MISSINNE**  
Arquitecto sénior y director de diseño en VK Architects + Engineers.

Missinne concibe los espacios como organismos vivos: "Organic Design, Fluid Spaces' es mucho más que arquitectura curva o fachadas verdes. Es un estado del ser, una armonía entre arquitectura, personas y tiempo". Esta filosofía le ha llevado a replantear los límites del diseño institucional, integrando naturaleza, tecnología y empatía.



**TANYA SUVANNAPONG**  
Directora y responsable de diseño de Gensler Singapore.

"Los espacios fluidos no son solo de formas; se trata de cómo las personas se mueven, sienten y se conectan. Es un diseño que responde, que cambia y que respira con sus ocupantes". Esta sensibilidad, guiada por el comportamiento humano y la conexión con la naturaleza, define su papel como jurado y como referente del diseño interior contemporáneo.



**JUAN ROLDÁN**  
Arquitecto, consultor y profesor en la American University of Sharjah (Emiratos Árabes).

"El lema de PIPA 2025 implica un fuerte compromiso con la ideación y el control material. El diseño fluido y orgánico requiere disciplina y creatividad desde el concepto hasta la construcción". Su presencia en el jurado garantiza una lectura rigurosa y comprometida de los proyectos finalistas, siempre atentos al contexto cultural y social.

RESIDENCIAL UNIFAMILIAR

**LA PRIMAVERA**

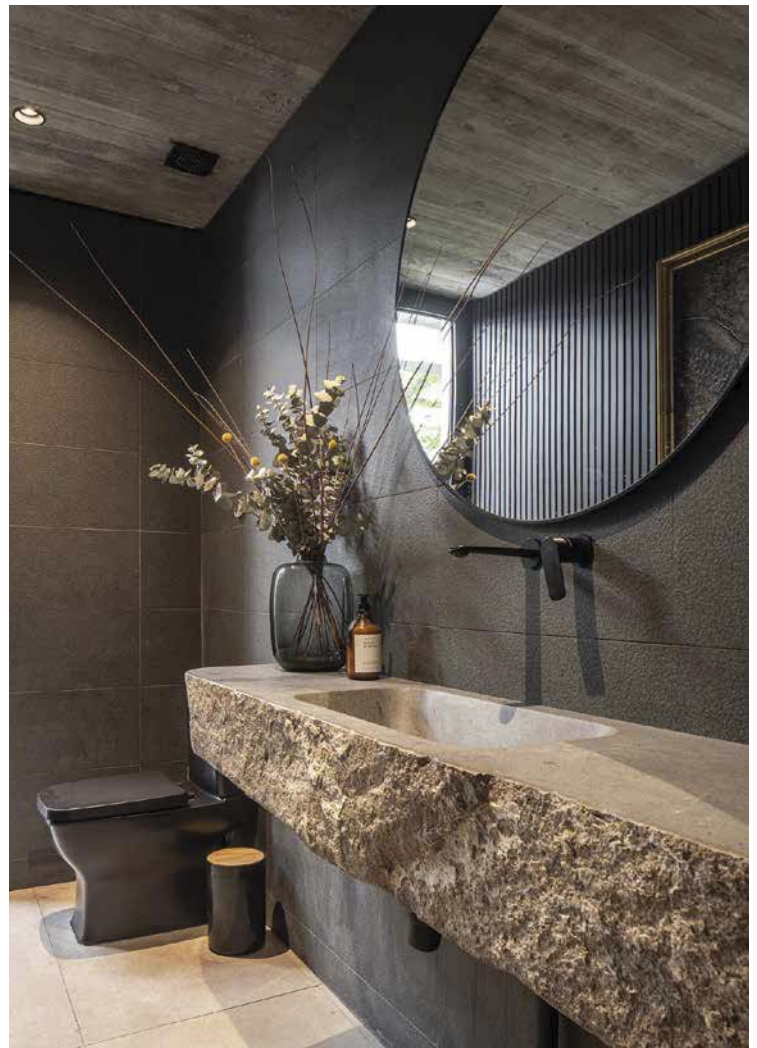
**Arquitectura:** Nicolás Vicente Idialborde

**Diseño:** Nicolás Vicente Idialborde, Agustina Gianello & Alberto Novoa

Calera de Tango es una comunidad rural situada al sur de la Región Metropolitana de Santiago de Chile. Un lugar que, en los últimos años, ha atraído a muchas familias que buscan un mejor entorno para vivir, al mismo tiempo que exigen a sus nuevos hogares los máximos estándares de diseño, confort, acabados y sostenibilidad. Eso es lo que ofrece este proyecto: una residencia en una sola planta de 500 m<sup>2</sup> de superficie distribuidos a lo largo de un eje lineal en forma de espina dorsal donde se han creado una serie de patios que acogen la luz natural y que permiten la ventilación cruzada y abren múltiples vistas sobre el jardín circundante, ya que el edificio se ubica dentro de una parcela llana de 20 000 m<sup>2</sup>.

Construida en hormigón armado visto, las paredes exteriores parecen flotar sobre la vegetación y el estanque. Además de conferir su personalidad al conjunto, estas estructuras protegen la vivienda de los vientos y crean filtros visuales entre los espacios interiores. Una paleta de materiales sobria y el empleo del pavimento **Boston Topo** en acabado piedra de **Porcelanosa** como suelo continuo realzan la claridad espacial de la vivienda.

Por su parte, los grandes paneles correderos de cristal y una combinación de patios y terrazas difuminan la frontera entre el exterior y el interior y otorgan una claridad que, en el caso de los espacios cerrados, como los cuartos de baño, se combina con la calidez del revestimiento porcelánico **Avenue Black Nature** de **Porcelanosa**.





RESIDENCIAL MULTI-UNIT

### MAISON LE SOMMET

**Arquitectura:** Chiasmus Partners

**Diseño:** Le Sommet CIB

**Promotora:** SH E&C – Sang Hyun Engineering & Construction

Este moderno y exclusivo conjunto de doce residencias de lujo de nombre francés (guiño a la numerosa colonia de personas de este país que viven en esta zona) se ha convertido en uno de los edificios más singulares de Seorae, uno de los barrios más *in* de Seúl, una metrópoli que se ha ganado a pulso su estatus como una de las ciudades más excitantes del mundo. La génesis de este proyecto se basa en la combinación de un minimalismo moderno con la calidez de los materiales escogidos. Líneas limpias, proporciones equilibradas y un énfasis en la privacidad y la atemporalidad acogen a quienes valoran especialmente la calidad, la serenidad y la coherencia arquitectónica. Cada residencia ha sido diseñada empleando superficies y texturas seleccionadas: una cuidada distribución espacial, suelos de madera noble natural, azulejos de gran formato, acabados suaves, iluminación integrada, tecnología domótica... Soluciones que redefinen el concepto del refinamiento y la sofisticación en las viviendas urbanas.

La fachada destaca por sus formas orgánicas, con amplios ventanales que se abren al interior. En la azotea y en las terrazas se han habilitado áreas para pequeños jardines. Para implementar este espacio se ha empleado el pavimento **Bottega Caliza** de **Butech**, en acabado antideslizante, instalado con el novedoso sistema de suelo técnico elevado exterior de **Butech**, que facilita crear superficies completamente planas en terrazas, ocultando tanto las pendientes de drenaje como las instalaciones bajo el suelo. Tanto en las zonas comunes como en los cuartos de baño, como revestimiento o pavimento, destaca el uso de porcelánicos de **Porcelanosa**, que aportan un acogedor acabado en piedra: **Prada Caliza**, **Prada Acero**, **Mombasa Prada Caliza** y **Stripe Berna Caliza**. Para equipar los cuartos de baño, se ha optado por los productos de gran calidad de **Krion** y **Noken**.



PROYECTOS COMERCIALES Y ESPACIOS PÚBLICOS

**JW DESIGN STUDIO**

**Diseño:** Wang Ying – JW Design Studio

La sede de este estudio de diseño y oficinas, que, a la vez, es también la residencia de sus directores, tenía que ser fiel al espíritu que ha contagiado siempre a sus creaciones: reimaginar los entornos profesionales a través de una mirada que aporta calma, artesanía y materialidad natural. Todo está pensado para una transición gradual desde el vestíbulo de acogida, con elementos orgánicos que aportan un ambiente cálido y acogedor, hasta las zonas de trabajo, ubicadas en la parte posterior, enlazando profesionalidad con comodidad. Esta querencia por lo orgánico se refleja en una chimenea escultural que descansa sobre tres piedras sin pulir, en un sofá que conserva la integridad texturizada de su tejido, o en las patas de la mesa central, troncos de árboles reales que mantienen sus grietas.

Los acabados del suelo prolongan este diálogo con la naturaleza. Aquí encontramos productos de la firma **Porcelanosa** en la zona principal, con superficies en acabado piedra **Prada Caliza**, que utilizan un patrón de corte especial que aporta una sensación gráfica aún más rica en el salón comedor, y **Harlem Acero**, que se emplea como eje principal en el corredor de la vivienda. También se ha optado por las cálidas vetas con efecto madera de **PAR-KER® Ascot Arce** de **Porcelanosa**. Superficies que se han escogido no solo por su durabilidad, sino también para crear una atmósfera cohesionada y relajante, en la que el diseño fluye con armonía.





## FACHADAS

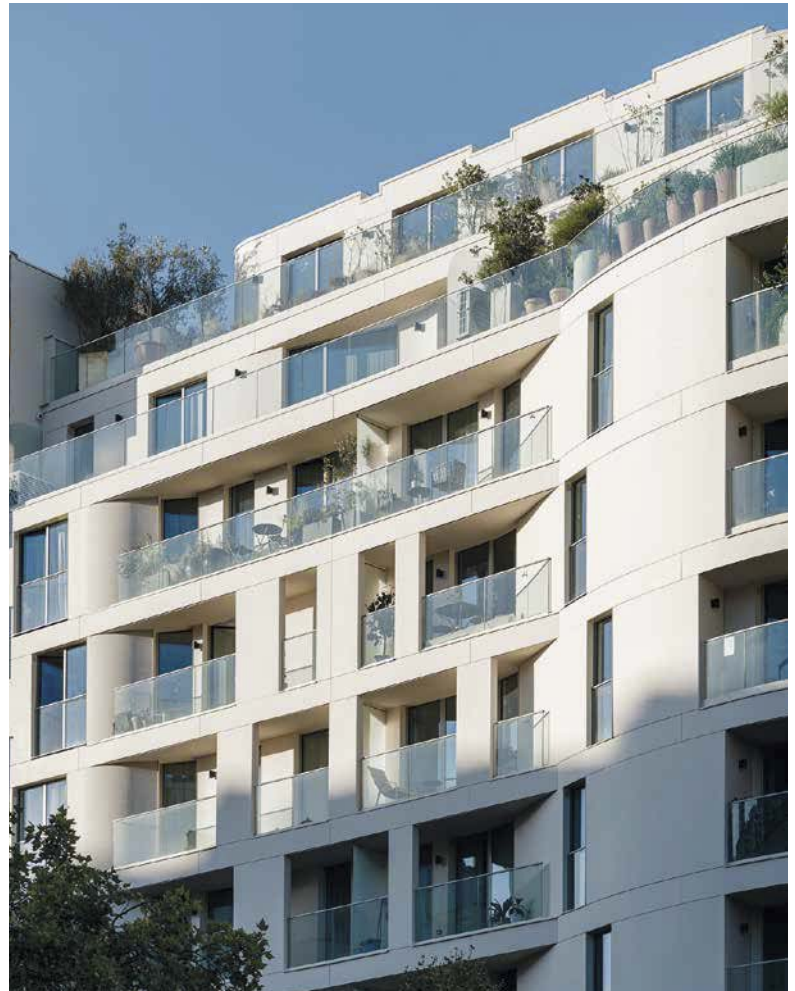
### EXELMANS

**Arquitectura:** Stefan Architecture

**Fotos:** Juan Jerez

Un anónimo cruce de calles en el barrio parisino de Exelmans, a un paso del Bois de Boulogne, se ha visto realizado con la culminación de esta obra. Se trata de un edificio de diez plantas que expresa un diálogo entre las formas tradicionales de la arquitectura local y la innovación contemporánea en los materiales. Su estructura sigue la curvatura de las dos vías convergentes y de su punto de encuentro, mientras que las fachadas se despliegan en un movimiento continuo y fluido, originando una disposición asimétrica y armoniosa al mismo tiempo. La ubicación aparentemente aleatoria de aberturas y salientes enriquece el juego de sombras y profundidades que se crea ante la amplia y rotunda luz natural que baña el edificio durante todo el día.

La personalidad única de la fachada se consigue gracias al revestimiento con paneles de superficie sólida **Krion® Lux 6501 Cream**, con un suave color crema en tono pastel que otorga un aspecto escultórico. Se trata de un material compuesto por dos terceras partes de minerales naturales y con un bajo porcentaje de resinas de gran resistencia que aportan durabilidad, lo que facilita su mantenimiento y limpieza. El desafío de la curvatura de la esquina se ha superado gracias al uso del sistema de fachadas ventiladas **K-FIX de Butech**, que se caracteriza por un doble anclaje químico y mecánico entre los paneles y la estructura de aluminio, y que permite la transformación de las piezas por el sistema de termocurvado. Una instalación realizada al 100 % por el equipo de **Butech**.



HOTELES

**HOTEL BARDO SAVANNAH**

**Arquitectura:** LS3P Architecture

**Diseño:** Atelier Pond

**Promotora:** Left Lane

**Fotos:** Left Lane

Todos coinciden: Savannah es una de las ciudades más fascinantes de Estados Unidos. Una urbe en la que se ha mantenido la esencia del pasado (desde la etapa colonial hasta "los felices años 20"), pero que ha sabido siempre mirar hacia el futuro. Un concepto que respeta y actualiza este resort urbano situado en el corazón de Forsyth Park, "el lugar" por antonomasia de Savannah.

La idea original del proyecto era crear un diálogo entre los edificios existentes que procedían de la residencia original levantada en 1888 y los de nueva construcción. Ambos tienen una esencia propia que se ha sabido potenciar con una valiente narrativa visual que se manifiesta en un estilo de arquitectura *riot clash*, con una audaz yuxtaposición del rico patrimonio victoriano con las formas modernas. En uno se han conservado detalles como los suelos de madera, las molduras y los herrajes originales. En el otro, se ha optado por la calidez del pavimento **Linkfloor Kingdom** de **L'Antic Colonial**.

Sus tonos marrones de madera natural aportan la hospitalidad esperada en un complejo que cuenta con 149 habitaciones, 50 de ellas *suites*, además de un *spa*, un club privado y unos espacios comunes cuidados hasta el más mínimo detalle, ya sea el invernadero reconvertido en un *lounge* bañado de luz natural o en la ambientación de los amplios dormitorios.



MENCIÓN ESPECIAL: RESIDENCIAL UNIFAMILIAR

### VIOLA HOUSE

**Interiorismo:** SJ Space Design y Zhang Kang

**Promotora:** Gemdale Grupo

**Fotos:** Elephant Vision y Lin Canyu

Una vivienda unifamiliar en la que los rituales cotidianos se desarrollan en espacios moldeados por la luz, la textura y la elegancia funcional. Para conseguirlo, las estancias se funden en armonía con la esencia de la reinterpretación que hace **Porcelanosa** del mármol *calacatta viola* en **XLIGHT** y **XTONE**. Un detalle de elegancia y sofisticación que recorre por la sala de estar, el comedor, el dormitorio y las zonas comunes en una sensación de continuidad material. Una espectacular claraboya filtra la luz natural en el salón de doble altura, lo que realiza la profundidad y la fluidez del espacio.

En su estructura arquitectónica se han empleado recursos como las puertas arqueadas, los techos oscurecidos y los volúmenes tallados que juegan con la escala y las sombras. Todo, dominado por una paleta de colores cálida y sobria, en la que destaca el uso de los revestimientos **XTONE Liem Dark Nature** como encimera de cocina y **XLIGHT Aged Clay Nature** en los baños principales.



MENCIÓN ESPECIAL: PROYECTOS COMERCIALES Y ESPACIOS PÚBLICOS

### RESTAURANTE LILÒU

**Arquitectura:** Sama Arquitectos

**Interiorismo:** Rafael Sama y Martha Brockmann

**Fotos:** Fernando Marroquín

Mucho más que un restaurante, este local es un refugio para quienes buscan comodidad, elegancia y naturalidad. Un lugar de encuentro situado en el corazón de la colonia Polanco, una de las áreas más dinámicas de Ciudad de México, en el que el cuidado diseño fomenta el bienestar emocional.

Tanto el salón principal como el resto de los espacios anexos se han diseñado utilizando la esencia de los mármoles en **XLIGHT** y **XTONE**, cortados a medida para crear soluciones únicas. Los interiores son luminosos y las paredes están moldeadas en blanco. La barra y la trasera principal han sido proyectadas con **XTONE Calacatta Gold Nature**, que mezcla a la perfección con el suelo adyacente, en **Treviso Blanco** de **Porcelanosa** con aspecto terrazo. Su luminosidad armoniza con la vajilla diseñada a medida y en la que sobresalen las creaciones gastronómicas de la chef Martha Brockmann.

Cada material, cada detalle, refleja la filosofía orgánica de Lilòu. En los cuartos de baño, revestimiento vinílico **Skins Empyrean Spike Honey** de **L'Antic Colonial** y soluciones de **Noken** para el lavabo y la grifería **Lignage** en oro cepillado.



## La creatividad fluye con empatía

En junio de 2022, el Parque de la Biblioteca degli Alberi de Milán acogió una ceremonia al aire libre que reunió a profesionales del sector de la arquitectura y del diseño: la primera edición de los **Premios PIPA**. Cuatro ediciones después, la idea de rendir homenaje a los arquitectos y diseñadores a través de sus creaciones se ha consolidado en una iniciativa que quiere detectar tendencias que ayuden a construir proyectos que se basen en la empatía, en ponerse en el lugar del otro. Los proyectos seleccionados para los **Premios PIPA 2025** han demostrado que la arquitectura puede suavizar las fronteras conceptuales y adaptarse a la complejidad de la vida para fomentar espacios que conecten necesidades y emociones.

Este concepto se resumía en el lema de la presente edición: "Organic Design, Fluid Spaces". Esa fluidez, esa superación de las barreras, es la que ayuda a sentir la arquitectura como una experiencia en sí misma. Una experiencia que encontró el mejor escenario en Bruselas, que tomó el relevo de Milán y Londres como sede de los premios. Fueron dos jornadas llenas de estímulos y que siguieron a la visita que los invitados hicieron a las instalaciones de **PORCELANOSA Grupo** en Vila-real, donde conocieron *cómo nacen* los productos y materiales de nueva generación de las firmas de la empresa.

Una vez en Bruselas, el viaje se transformó en una inmersión en la rica tradición cultural de la capital belga. Así, pudieron disfrutar de una ruta guiada siguiendo la huella del arquitecto Víctor Horta (1861-1947). Pionero de una nueva sensibilidad, se inspiró en la naturaleza, la música y los materiales para crear algo radicalmente humano, lo que hoy conocemos como estilo Art Nouveau, fomentando una creatividad que defendía una arquitectura sin límites. Además, en la ciudad de Tintín, Lucky Luke o los Pitufos, los asistentes no solo conocieron el Museo del Cómic, cuya sede es una obra maestra diseñada por Víctor Horta; también participaron en un *workshop* dirigido por ilustradores profesionales. Estos destacaron como las claves para hacer un buen cómic, además del talento, la imaginación, el sentido del humor y la curiosidad. Características que también deben definir cualquier proyecto inspirado en la fluidez expresada por Víctor Horta, que se negaba a ver paredes y suelos como barreras. Un concepto que se puede asociar perfectamente con la filosofía de los **Premios PIPA** y que suma para crear un futuro más empático, creativo y apasionante. Un legado que debemos potenciar y proteger.





- 1 Recepción de los asistentes a los Premios PIPA a las puertas del Théâtre du Vaudeville en las Galerías Reales Saint-Hubert.
- 2 Un momento del taller dirigido por ilustradores profesionales, que se celebró en el Museo del Cómic de Bruselas.
- 3 El recorrido por las modernas instalaciones de **PORCELANOSA Grupo** en Vila-real permitió que los asistentes conocieran de primera mano el proceso de producción de los materiales.
- 4 En Vila-real también pudieron visitar las *showrooms* de las empresas que forman el grupo.
- 5 La ruta guiada "Siguiendo los pasos de Victor Horta" se convirtió en la mejor manera posible de admirar el legado de la arquitectura Art Nouveau en la capital belga.

# El estilo de la nueva África

Situada en el extremo meridional del continente, es una de las urbes más coloridas, cosmopolitas y deliciosas de ser descubiertas. Un lugar de encuentro de razas y culturas que transmite una energía contagiosa y en la que todo el mundo es bienvenido.

Fotos: ISTOCKPHOTO / GETTY IMAGES Dibujo: CLAUDIA R.C.



2

## 1 Porcelanosa showroom

Situada en Gardens, una de las localizaciones más emblemáticas de la ciudad, y lugar en el que las compras y la gastronomía más sofisticadas han convertido este barrio en un nuevo *place to be* para locales y turistas. Imposible no hacer una parada en alguna de sus *rooftops* con vistas impresionantes de la ciudad y Table Mountain, en las tiendas de marca o en sus restaurantes de diseño.

El nuevo *showroom* se ubica en:  
Wembley Square. 80, Mackenzie St. Gardens.  
Ciudad del Cabo.

## 2 Table Mountain

Símbolo indiscutible de Ciudad del Cabo y reconocida desde 2021 como una de las Nuevas 7 Maravillas Naturales del Mundo, domina el horizonte con su inconfundible cima plana, bordeada por imponentes acantilados. A 1 086 metros de altitud, su teleférico panorámico —que gira 360° durante el ascenso— ofrece vistas extraordinarias de la ciudad, el océano y toda la península del Cabo. La meseta está flanqueada por Devil's Peak al este y Lion's Head al oeste, y conforma un espectacular telón de fondo. Junto con Signal Hill, estas formaciones crean el anfiteatro natural que abraza el City Bowl y el puerto de Table Bay. El área destaca por su variedad de rutas de senderismo, ideales tanto para coronar la cima como para descubrir la biodiversidad y una espiritualidad que han inspirado a artistas y arquitectos durante generaciones.



3

### 3 Delaire Graff Estate

La ciudad de Stellenbosch, a 50 km de Ciudad del Cabo, es célebre por su título de capital de las Tierras del Vino del Cabo, ya que en sus alrededores se reparten más de 200 fincas vinícolas. Pero su centro urbano también merece una visita: es perfecto para recorrer a pie, disfrutar de sus *boutiques* y descansar bajo la sombra de sus robles centenarios. Muy cerca, en lo alto del paso de Helshoogte, se encuentra Delaire Graff Estate, una de las bodegas más prestigiosas del mundo y un auténtico santuario del arte, el vino y la gastronomía. El paisaje se fusiona con una arquitectura contemporánea y unos interiores delicados que invitan a la contemplación. En su restaurante, el chef Clinton Jacobs propone una cocina creativa basada en ingredientes frescos y de temporada, acompañada por una selección de vinos premiados que realzan la esencia del valle.

<https://www.delaire.co.za/>

### 4 Zeitz MOCCA

Inaugurado en 2017, el Zeitz Museum of Contemporary Art Africa ocupa los antiguos silos de grano de la zona del puerto, transformados en el mayor museo dedicado al arte contemporáneo africano del mundo. Es un ejemplo emblemático de reutilización arquitectónica, donde la memoria del edificio se ha preservado y reinterpretado de forma excepcional. En el exterior, 42 tubos de hormigón originales se elevan como una silueta monumental sobre el puerto. En el interior (más de 9 000 m<sup>2</sup> distribuidos en nueve plantas), los antiguos conductos de grano, túneles subterráneos y elementos metálicos culminan en un espectacular atrio central: un vacío tallado a partir de ocho silos,



4



5

concebido como una auténtica catedral de hormigón y luz. Desde la terraza panorámica se disfrutan vistas privilegiadas de Table Mountain y de la bahía del Victoria & Alfred Waterfront, mientras que, al caer la noche, la iluminación interior convierte el edificio en un gran faro sobre el puerto.

Silo District. S Arm Road, Victoria & Alfred Waterfront, Ciudad del Cabo.

<https://zeitzmocaa.museum/>

### 5 V&A Waterfront

Ubicada en el antiguo puerto, combina áreas comerciales, restaurantes, hoteles y espacios de ocio en un entorno abierto junto al mar, con vistas directas al océano Atlántico y a Table Mountain. Es un lugar muy activo durante todo el día, ideal para pasear sin prisas, comer frente al agua o hacer compras. Desde aquí salen los ferris a Robben Island (en la que estuvo prisionero Nelson Mandela) y diversas excursiones en barco por la bahía, así como paseos en yate al atardecer. El área también alberga el Two Oceans Aquarium. Una parada práctica y agradable, recomendable especialmente en una primera visita a la ciudad.

Victoria & Alfred Waterfront, Ciudad del Cabo.

<https://www.waterfront.co.za/>

## 6 La Colombe y Utopia

Ciudad del Cabo es la mejor embajadora de la revolucionaria nueva cocina sudafricana, con restaurantes que sorprenden desde su mismo concepto. Oculto entre los viñedos de Silvermist Estate, en las colinas de Constantia, la región vinícola más antigua de Sudáfrica, La Colombe invita a un viaje gastronómico en un entorno de ensueño, similar a una casa en un árbol. Bajo la dirección del chef James Gaag, un menú de fusión asiática y francesa da forma a creaciones visuales y gustativas que celebran los productos globales con una mirada contemporánea y elegante. En cambio, Utopia redefine por completo la experiencia urbana de la ciudad. Desde su terraza panorámica, galardonada como Mejor Rooftop de África, se contemplan unas vistas inmejorables del puerto, la ciudad y las montañas circundantes. Su cocina es de inspiración mediterránea, donde se priorizan los productos frescos y platos pensados para compartir en un ambiente relajado y sofisticado.

*lacolombe.restaurant*

<https://www.utopiacapetown.co.za>



## 7 Península del Cabo

Es una de las regiones más impresionantes del sur de África. Reconocida por la espectacularidad de sus paisajes, su extraordinaria biodiversidad y una historia marcada por leyendas de marineros y naufragios, este icónico territorio esconde enclaves tan emblemáticos como el Cabo de Buena Esperanza, o Cape Point, lugar de encuentro entre los océanos Atlántico e Índico. Una sucesión de grandes acantilados, playas de arena blanca y pequeñas localidades costeras se van revelando ante el viajero. En Boulders Beach, el protagonismo absoluto es para la colonia de pingüinos africanos que convive con los visitantes, recordando que aquí la naturaleza sigue marcando el ritmo.



## 8 The Old Biscuit Mill

Este antiguo molino de galletas fue reconvertido en un gran eje creativo con tiendas, talleres, restaurantes y puestos de comida de todo tipo. Se pueden encontrar diseñadores locales, propuestas gastronómicas variadas y mercados que se celebran tanto de día como de noche, además de festivales y eventos culturales. Actualmente es uno de los mayores puntos de referencia donde disfrutar del diseño, la artesanía, la gastronomía y la vida cultural, concentrando el animado espíritu del barrio de Woodstock. Una opción muy popular entre locales y visitantes, especialmente los fines de semana.

Albert Road, 375, Woodstock, Ciudad del Cabo.

<https://www.theoldbiscuitmill.co.za/>

## 9 Bo-Kaap

A los pies de Signal Hill, Bo-Kaap es un mosaico colorido y vibrante formado por casas en tonos violeta, turquesa, verde y amarillo que lo convierten en una de las imágenes más reconocibles de la ciudad. Más allá de su fotogenia, el barrio es un símbolo vivo de identidad y herencia cultural. Fue el hogar de esclavos liberados de origen malayo, indonesio, indio y africano, y hoy sigue siendo el corazón de la comunidad Cape



Malay. Allí, nos esperan talleres familiares, pequeños comercios y el aroma inconfundible de la cocina local, donde especias como el comino, el cilantro y la cúrcuma son protagonistas, con platos emblemáticos el *bobotie* o los *samoosas*.

### 10 Kloof, Bree y Long Street

En el corazón de Ciudad del Cabo, estas calles forman uno de los ejes urbanos más dinámicos de la ciudad. *Boutiques* independientes, galerías contemporáneas, cafés de autor y restaurantes eclécticos conviven con terrazas animadas desde las que observar la vida urbana. Cada calle tiene una personalidad propia. Long Street destaca por su arquitectura histórica y vida nocturna. Bree Street se ha consolidado como el epicentro gastronómico, con una cuidada selección de restaurantes y bares. Kloof Street combina elegancia y energía creativa, con espacios dedicados a la moda, el diseño y el ocio.



### 11 Kirstenbosch

Entre la montaña y la ciudad, Kirstenbosch National Botanical Garden es uno de los grandes tesoros naturales de la región. Ofrece un entorno de calma absoluta, donde senderos y rutas serpentean entre especies autóctonas únicas del fynbos, uno de los ecosistemas más ricos del planeta. Uno de sus grandes iconos es el Boomslang Tree Canopy Walkway, un elegante puente elevado que se integra entre las copas de los árboles y regala vistas panorámicas sobre los jardines, la montaña y la ciudad. La experiencia se completa con conciertos al aire libre durante el verano, visitas guiadas y espacios gastronómicos.  
<https://www.sanbi.org/gardens/kirstenbosch/>



### 12 Iziko South African National Gallery

Alberga una de las colecciones de arte más importantes de Sudáfrica. En sus salas se pueden encontrar pinturas, esculturas, fotografías y obras de arte contemporáneo, tanto sudafricanas como internacionales, que recorren diferentes etapas y estilos. Además de su colección permanente, la galería acoge exposiciones temporales y programas educativos que aportan nuevas miradas y contextos. Su ubicación, en pleno centro de Ciudad del Cabo y rodeada de jardines, la convierte en una visita cultural accesible y agradable. Government Avenue, Gardens, Ciudad del Cabo.  
<https://www.iziko.org.za/museums/south-african-national-gallery/>

## Diseño, materiales y creatividad

El *showroom* de **PORCELANOSA Grupo** en la ciudad de Valencia acogió la primera edición de la iniciativa Four Visions of Design, enmarcada dentro de la celebración del festival Beyond Design, impulsado por la firma. Concebida como punto de encuentro de interioristas, diseñadores y amantes del estilo de vida contemporáneo, en ella, cuatro estudios españoles mostraron una serie de piezas icónicas que reinterpretan de forma única dos de los materiales más sorprendentes de **PORCELANOSA Grupo**: el compacto mineral **Krion®** y el porcelánico de gran formato **XTONE**.

Las obras de los estudios LUV, Noviembre Estudio, Rôck&Villa y Cuarto Interior aportan nuevas formas de diseño que, aplicadas a los materiales de **PORCELANOSA Grupo**, abren nuevas posibilidades estéticas y funcionales a un sector donde la creatividad y la tecnología se unen en una apuesta de futuro.



### XTRA by LUV Studio

*"En esta colaboración, unimos la sensibilidad creativa de LUV con la excelencia técnica de Porcelanosa. Jugamos con los volúmenes y los ángulos, cuidando cada unión con precisión. El resultado es una pieza que evoca la piedra natural: una reinterpretación moderna que mezcla minimalismo y la fuerza visual del brutalismo."*

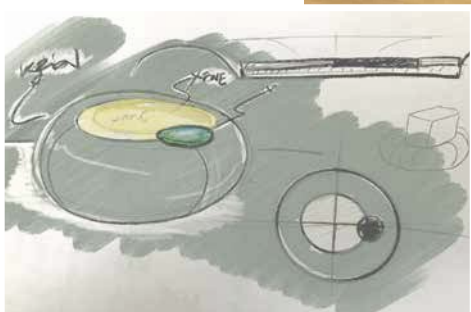
'XTRA' es el nombre de la joya esculpida por LUV Studio. Un aparador desarrollado junto a **XTONE**, que fusiona sensibilidad creativa y precisión técnica. La pieza de mobiliario, definida por un único volumen y ángulos precisos, expresa la esencia del material **Taj Mahal Silk** y evoca la apariencia de la piedra natural desde una mirada contemporánea. Concebida para ser contemplada desde cualquier ángulo, combina sobriedad y equilibrio, manteniéndose elevada del suelo para reforzar su ligereza visual.

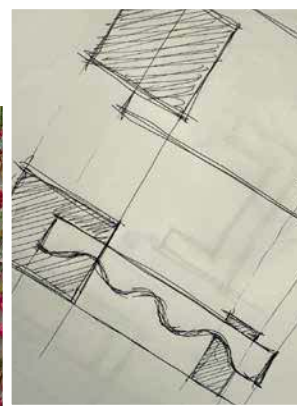
### ROCK&SOFT

by Noviembre Estudio

*"Partimos de una silueta circular que, bajo la presión del porcelánico, se transforma y revela nuevas formas. Nos atraía la idea de exaltar la nobleza del material y su capacidad para reproducir la esencia de la roca natural. El resultado es una pieza que oscila entre lo sólido y lo orgánico, y adquiere un carácter escultórico."*

Durante Beyond Design by PORCELANOSA, Noviembre Estudio mostró 'ROCK&SOFT', una pieza que combina **XTONE** y **Krion®**. Su diseño parte de una silueta circular, realizada en **Krion®** y que bajo la tensión los porcelánicos **Taj Mahal Silk** y **Amazonite Polished** de **XTONE** se deforma y revela nuevas geometrías. La obra explora el contraste entre lo sólido y lo orgánico, y da lugar a un objeto escultórico que resalta la versatilidad y la expresividad de ambas superficies.





## DUALIS

by Rôck&Villa

*"Operamos como un dúo creativo con sensibilidades distintas pero complementarias. Esta dualidad se refleja en la mesa: las bases cuadradas y sobrias representan el enfoque estructural y racional de Paulo, mientras que la parte superior, más orgánica y llamativa, refleja la visión expresiva y decorativa de Stefan. La combinación de ambos lenguajes da lugar a una pieza equilibrada, singular y con carácter propio."*

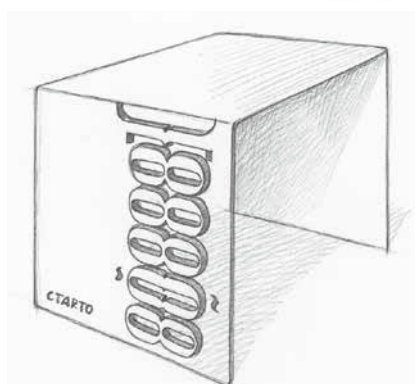
Por su parte, Rôck&Villa expuso 'DUALIS', una mesa de centro concebida para mostrar el potencial de **XTONE**. La pieza combina dos diseños del porcelánico de gran formato **Alpinus White Texture** y **Ars Beige Nature** que reproducen fielmente la estética y la textura de la piedra natural. Los detalles en latón aportan un acabado elegante. La proyección del elemento decorativo responde a la dualidad creativa de sus autores: bases sobrias y estructurales frente a una superficie orgánica y expresiva. Un testimonio matérico de equilibrio, distinción y carácter.

## MENSA TABLE

by Cuarto Interior

*"Queríamos diseñar una mesa que no solo cumpliera una función práctica, sino que también dialogara con el espacio de forma escultórica."*

El estudio Cuarto Interior exhibió 'MENSA TABLE', una mesa única fabricada íntegramente en el compacto mineral **Krion®**. Con líneas puras y un esqueleto minimalista, esta obra destaca por el uso innovador del corte y vaciado del material, que da lugar a una tipografía decorativa calada en los laterales que funciona como elemento gráfico y estructural al mismo tiempo.





Fotos: Lawrence Anderson.

## Un nuevo icono de la arquitectura deportiva

Su arquitectura, articulada a través de geometrías triangulares en evolución, transmite dinamismo y continuidad y guía al visitante de forma intuitiva desde el exterior hacia una secuencia de espacios interiores cohesionados y vibrantes. Con capacidad para 18 000 espectadores, el proyecto combina innovación formal, sostenibilidad y una atención minuciosa al confort del público.

Esa sensación de movimiento se prolonga en el interior, donde los contrastes de materiales, las texturas profundas y la transición suave entre planos construyen un ambiente inmersivo. Incluso las áreas más funcionales se han abordado desde una perspectiva arquitectónica

rigurosa: los espacios dedicados a servicios y circulación se conciben con amplitud, claridad y accesibilidad, garantizando flujos eficientes y una experiencia más cómoda para todos los asistentes, sin renunciar a la coherencia estética del conjunto.

El recinto integra además un centro de medicina deportiva, una zona comercial y una gran plaza abierta con 7 500 m<sup>2</sup> que amplía su vocación pública y multiplica los usos posibles. Esta versatilidad y coherencia formal lo convierten en un referente contemporáneo para grandes eventos, como las competiciones de baloncesto que acogerá en 2028 como una de las sedes de los Juegos Olímpicos de Los Ángeles.



Fotos: Lawrence Anderson.

1. Las colecciones **Avenue, Old y Park** de **Porcelanosa**, en tonalidades grisáceas, aportan elegancia y neutralidad a través de distintas texturas decorativas aplicadas en los baños y los corredores de distribución del recinto deportivo.

2. El revestimiento de los lavabos más amplios es el mosaico vítreo **Effect Triangle** de **L'Antic Colonial** en tonos personalizados para este proyecto.





### Un sofisticado y elegante viaje en el tiempo

Proyecto finalista en la categoría de Hoteles en los Premios PIPA 2025, la remodelación de este yate, firmada por el estudio chileno Enrique Concha & Co., ha transformado una embarcación en toda una experiencia que conecta a sus pasajeros con el propio pasado de la nave y con la edad de oro de los viajes. Construido en los astilleros ingleses de Southampton en 1928, fue en 1956 cuando su propietario por entonces, el armador griego Aristóteles Onassis, lo ofreció a uno de sus mejores amigos, el príncipe Rainiero de Mónaco, como regalo para su boda con la actriz y *socialite* Grace Kelly. La pareja lo disfrutó durante su luna de miel por el Mediterráneo y más tarde en familia, antes de que volviera a cambiar de manos.

Rebautizado como *Grace* en honor a su más ilustre propietaria, el yate disfruta de una nueva vida a casi mil kilómetros del Mediterráneo, ahora en la costa sudamericana del Pacífico, en el archipiélago de las islas Galápagos, una reserva marina declarada Patrimonio de la Humanidad y en la que la naturaleza muestra su estado más salvaje y primigenio. A bordo, los interiores se inspiran en la cultura náutica y se traducen en cálidos acabados de madera, texturas trenzadas y el uso de materiales orgánicos como la pizarra, todos ellos aportados por las firmas de PORCELANOSA Grupo. El conjunto ha adquirido una atmósfera de elegancia discreta, como la de su antigua propietaria, y una clara invitación a descubrir uno de los paraísos naturales más emblemáticos de la Tierra.



Foto: Keystone-France/Gamma-Keystone via Getty Images.

En la remodelación del yate se han empleado suelos y paneles de madera, con dominio de los colores cálidos, ocres y grises, como se aprecia en el Lounge, lo que contribuye a crear una sensación de discreta elegancia. Arriba, Grace Kelly en el puerto de Cannes en 1955.





En la barra del Lounge Bar abierto al mar de las Galápagos, se ha empleado panel decorativo de resina con textura trenzada **Fitwall® Palm Caribbean Vertical** de **Krion**.

En los espacios interiores, cada detalle se integra en una narrativa que busca reinterpretar el legado del yate, apostando por la calidez de las maderas en la *suite* Grace Kelly. En cambio, para el cuarto de baño de la misma *suite* se ha optado por el contraste entre la sobriedad del fino revestimiento de pizarra **Airslate** de **L'Antic Colonial** y el espacio de la ducha en tonos blancos, definido por la mampara **Inter 9** con puerta corredera transparente, y el plato de ducha **Line Basic**, los dos de **Krion**, y el perfil **Pro-part Chrome** de **Butech**.

**Krion** también aporta el espejo con marco **Pure** y la estructura a suelo de diseño minimalista en negro mate combinada con encimera y balda en blanco, todo de la serie **Spirit**.

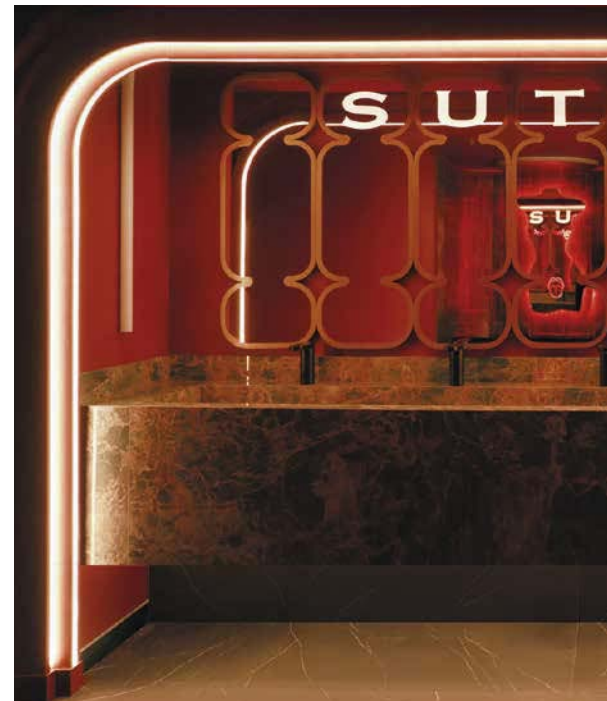
Para asegurar la excelencia en el resultado final, se han utilizado soluciones técnicas de **Butech**, como el material de juntas de altas prestaciones **Colorstuk Rapid N Manhattan** y el adhesivo de resinas reactivas **Politech N**.

## Sofisticación en la noche

La profunda transformación de este emblemático local barcelonés se acometió siguiendo una clara premisa: el resultado final debía respetar el legado forjado por varias generaciones de incondicionales. Un concepto que, desde el primer momento, tuvo presente Daniel Poch, fundador de DPoch Studio y responsable del diseño de los interiores: “El encargo que recibimos pasaba por crear una experiencia diferente e innovadora, pero que respetara la historia de elegancia y glamur de la sala, sin hacer un uso gratuito de la tecnología y adaptándola a las necesidades de los espacios”. El diseño se centró en dos zonas estratégicas: las barras y la pista de baile. “Las barras son el centro de atención, deben ser elegantes y de gran presencia y destacar sobre todo por su iluminación. Ahí hemos tenido la suerte de poder contar con un material moldeable y de grandes prestaciones como **Krion**<sup>®</sup>. En cuanto a la pista, que pisan miles de personas a lo largo de una noche, esos impactos no deben desgastar su apariencia, que debe ser igual de radiante al final de cada sesión. **Porcelanosa**, de la que siempre destaco su trato cercano, serio y profesional, nos ha vuelto a ayudar con sus pavimentos”, señala. Materiales que encajan a la perfección con la atmósfera general de exclusividad y sofisticación.

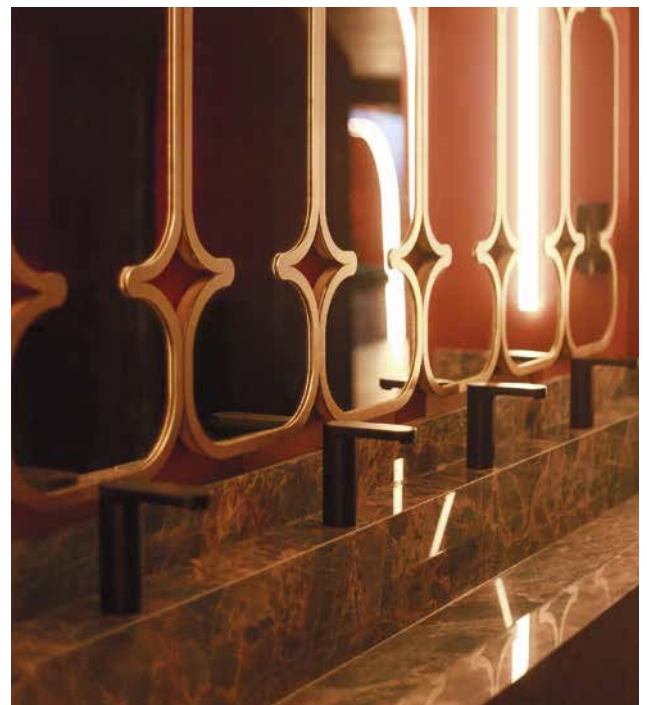


Fotos: María González.





El interiorismo del nuevo Sutton Barcelona está definido por el tono aterciopelado del mobiliario y la importancia de las barras y de la pista de baile. En las primeras, se ha elegido la superficie sólida **Krion® Lux L505 Beige Marfil**, que aporta tanto resistencia como luminosidad. Como pavimentos y revestimientos, se recurre a la combinación del gran formato **XLIGHT** de **Porcelanosa**, mediante las colecciones de mármol en cromatismos oscuros y contenidos **Liem Dark** y **Nero Velluto**, alternando acabados *nature* y *polished* para integrarse con precisión en la envolvente y potenciar la iluminación del local. Para su instalación se han empleado el adhesivo **Super-flex S2** y las juntas **Colorstuk Rapid** recomendadas por **Butech**. En la pica del lavabo, revestimiento marmoleado **XTONE Amazonite Polished**. La grifería es de **Noken**.



## Primera edición de los Premios XTONE

El Library de XTONE en L'Hospitalet, *showroom* insignia de la firma, fue el espacio escogido para celebrar una velada que contó con la participación de destacados nombres de la arquitectura, el interiorismo y la gastronomía. Un evento y un certamen cuyo objetivo principal es dar visibilidad a los profesionales que, con los materiales de la firma, convierten la materia en expresión estética y funcional. La próxima edición, que se celebrará en Madrid durante el último trimestre de 2026, contará con una categoría internacional.



Arriba: los galardonados en compañía de la presentadora, Judit Mascó, el prestigioso jurado, el director general de XTONE, Santiago Manent, y Pedro Marchante, gerente de Porcelanosa Catalunya.



### LOS CINCO PROYECTOS GANADORES

1. CATEGORÍA MEJOR COCINA ALTISSIMA / AUTOR PROYECTO Y DISEÑO DE COCINA: **Borja Vildósola**. Ejecución y montaje: **Marina Cocinas**. Foto: Biderbost Photo. Estilismo: Bea Torelló.
2. CATEGORÍA MEJOR COCINA XTONE / PROYECTO: **Decodan Studio**. Foto: Nicolás Díaz.
3. CATEGORÍA MEJOR DISEÑO DE MOBILIARIO / PROYECTO: **Summumstudio**. Oficinas: KEPRI Management. Marmolista: Codelev.
4. CATEGORÍA MEJOR EXPOSICIÓN / PROYECTO Y OFICINAS: **ARGO Arquitectura**. Marmolista: Marbel.
5. CATEGORÍA MEJOR PROYECTO SINGULAR / PROYECTO: **Antonio Rabadán Arquitectura**. Realización: Paloma Pacheco Turmes. Foto: Fhe.es.



### MIEMBROS DEL JURADO

(de izquierda a derecha).  
**Juan-Galo Macià**, presidente de Engel & Völkers Iberia y Sudamérica.  
**Juanjo Oliva**, diseñador de moda y fundador de la marca Maison Oliva.  
**Laura Ponts**, cocinera, estilista gastronómica y fotógrafa.  
**Alberto Chicote**, chef y referente de la gastronomía española.  
**Yoshira Romero**, arquitecta y directora de proyectos en XTONE.  
**José Manuel Rodríguez**, redactor jefe de *Elle* y de *Elle Gourmet*.



### FINALISTAS Y MENCIONES

- CATEGORÍA MEJOR COCINA ALTISSIMA:  
 FINALISTA: **Vonna**. Marmolista: Cantera Viva.  
 MENCIONES: **1. Espais Anna Marsal**. Marmolista: Comagra. Foto: Mercè Agost. **2. Estudio de Cocinas Almi**. Proyecto junto a **Estudio Forma Prima**.
- CATEGORÍA MEJOR COCINA XTONE:  
 FINALISTA: **Studio Sara Torrijos**. Proyecto junto a **Saitra Homing Cocinas**. Marmolista: Casabona.  
 MENCIONES: **1. Cocinel-la**. Decorador: Rafa Vera. Mobiliario: Modulnova. Marmolista: Mármoles Saveuc. Foto: Juan Carlos Lagares. **2. Mármoles Margonmi**. **3. Planell Interiorisme**.
- CATEGORÍA MEJOR DISEÑO DE MOBILIARIO:  
 FINALISTA: **Noviembre Estudio**.  
 MENCIÓN: **Luv Studio**. Marmolista: Sucofade.
- CATEGORÍA MEJOR EXPOSICIÓN:  
 FINALISTA: **Studio Mia Málaga**. Foto: Nicolás Díaz.  
 MENCIONES: **1. Estudio de Cocinas Rael**. Marmolista: Encimerasur. **2. Studio Cocochic**. Suministro del mobiliario de cocina: Decodayser. Marmolista: Mármoles Saveuc.
- CATEGORÍA MEJOR PROYECTO SINGULAR:  
 FINALISTA: **Same Architects – IAM Interiores**. Marmolista: Irmãos Pereira Mármoles e Granitos.  
 MENCIONES: **1. Summumstudio**. Oficinas: KEPRI Management. Marmolista: Codelev. **2. Studio Cocochic**. Ejecución y desarrollo constructivo de la propuesta: Praes.



Servicio que se siente.  
Espacios que hablan por sí solos.

Conoce Secrets Playa Blanca Costa Mujeres.  
Un lugar en donde el lujo se vive con naturalidad, con espacios diseñados para el descanso y un servicio atento que anticipa cada detalle.

## SE HABLARÁ DE... The National Geographic Museum of Exploration

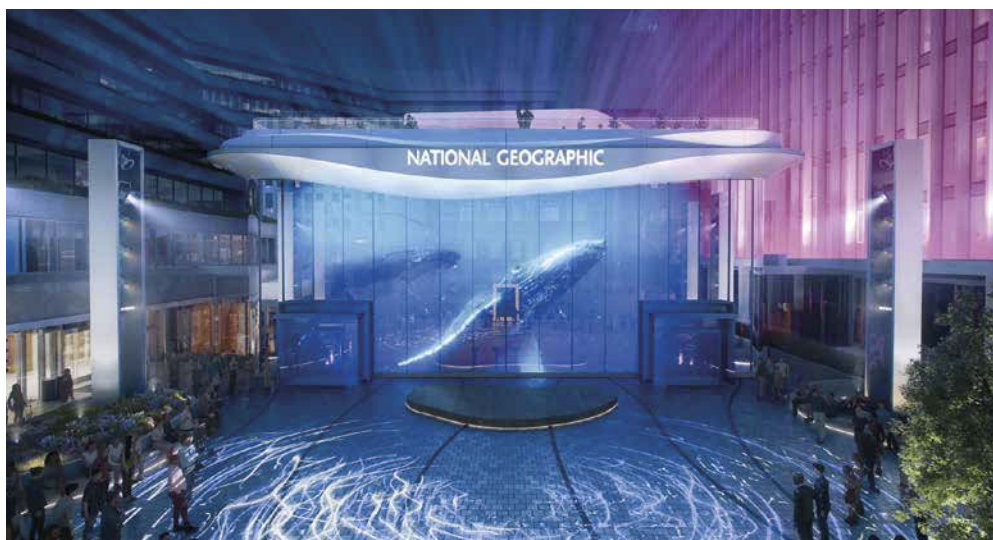


The National Geographic Society, una de las instituciones culturales más prestigiosas del mundo, inicia una nueva etapa con la transformación de su sede central en Washington D. C., que concluirá a mediados de 2026 con la inauguración del nuevo Museo de la Exploración. El proyecto ha sido realizado por Hickok Cole Architects y los arquitectos paisajistas OLIN, siguiendo un enfoque de diseño sostenible. El campus general de la entidad también está siendo objeto de importantes renovaciones con la construcción a cargo de HITT Contracting y la colaboración del departamento de fachadas de **PORCELANOSA Grupo** y **Butech** en diferentes espacios del complejo.

Los visitantes podrán disfrutar de una exposición permanente, experiencias inmersivas, recursos educativos y un teatro con la última tecnología. Pero lo más revolucionario es su exterior: de noche, sobre la espectacular fachada de vidrio del pabellón de la plaza de acceso, se realizarán proyecciones de *mapping* y espectáculos interactivos. Un museo del siglo XXI que actualiza el legado de la entidad.



Pabellón de entrada a la sede de The National Geographic Society y al Museo de la Exploración. En el frontón del edificio destaca la rotulación realizada sobre módulos de la superficie sólida **Krion®**, diseñados y realizados por **Butech** y el departamento de fachadas de **PORCELANOSA USA**. El mismo material, de alta durabilidad y resistencia, se emplea en la terraza superior del pabellón y en el café del espectacular edificio adyacente.



Imágenes: REDVERTEX, based on designs by Hickok Cole Architects, Inc.

# The Invisible Black

La tecnología «The Invisible Black» logra generar estancias iluminadas sin necesidad de mostrar la fuente de luz en el espacio. Su secreto se encuentra en el efecto de iluminación invisible.



ARKOSLIGHT



# EL PRIMERO DE UNA NUEVA ERA.

NUEVO BMW iX3.



Maberauto